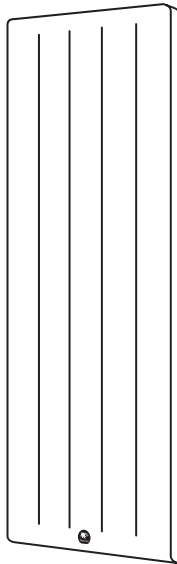




NOTICE D'INSTALLATION ET D'UTILISATION
Guide à conserver par l'utilisateur

KENYA 4 

Radiateur chaleur douce
Vertical



Retrouvez la notice
complète de Kenya 4
en version digitale



Pilotez facilement
votre Kenya 4
grâce à l'application
Thermor Cozytouch



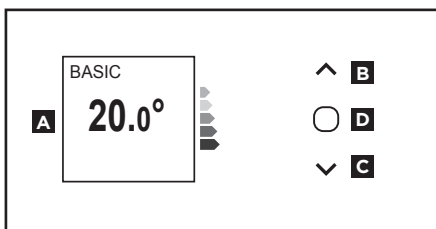
Retrouvez la notice complète de Kenya 4 en version digitale

Thermor

KENYA 4

Radiateur chaleur douce Vertical

PRISE EN MAIN RAPIDE UTILISATEUR



BOÎTIER DE COMMANDES

- A** Visualiser les informations
- B** Augmenter/Naviguer
- C** Diminuer/Naviguer
- D** Valider
Allumer/Éteindre/Verrouiller-Déverrouiller (appui long)

ÉTAPE 1

Je mets en marche l'appareil

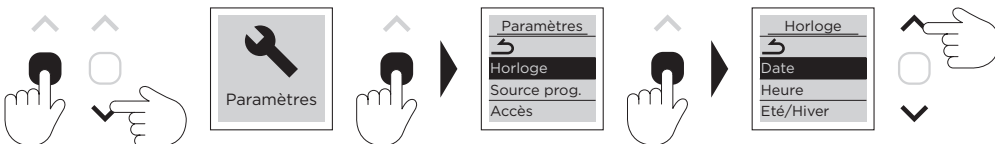
➔ Faites un appui long sur la touche 

➔ **Lors de la première mise sous tension**, suivez les instructions affichées à l'écran.

➔ Choisir la langue, puis choisir le jour, le mois, l'année, l'heure, les minutes :



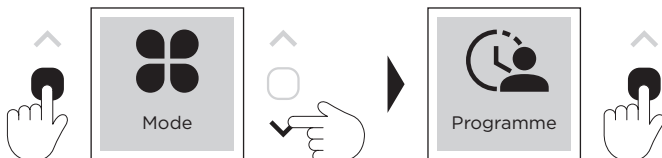
➔ Pour modifier l'heure :



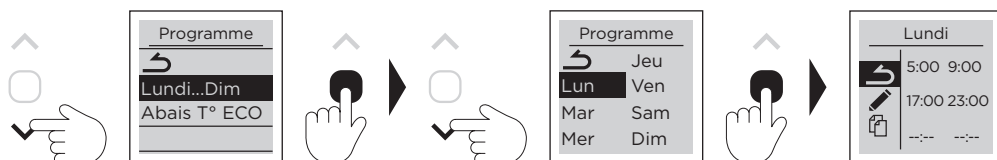
ÉTAPE 2

J'utilise la programmation (Mode PROG)

➔ Accéder au menu Programme :



➔ Réglage de la programmation jour par jour :

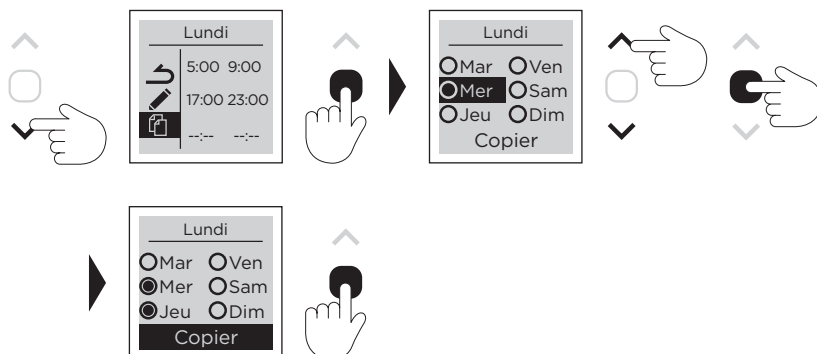


Vous pouvez programmer jusqu'à 3 plages de température « Confort » pour chaque jour de la semaine. En dehors de ces plages, l'appareil effectue un abaissement de température (réglé par défaut à -3,5°C).

➔ Modifier la programmation :




➔ Recopier la programmation sur un ou plusieurs autres jours de la semaine :



Sélectionner les jours de son choix, puis se rendre sur COPIER

ÉTAPE 3

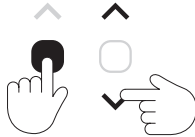
Jumelage des appareils

Les appareils compatibles  situés dans une même pièce peuvent être jumelés pour leur permettre de communiquer et de partager des informations.

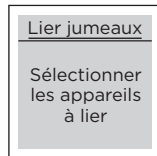
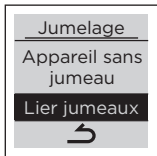
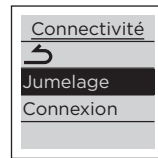
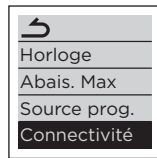
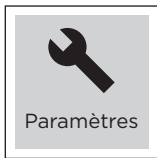
Par exemple, quand plusieurs appareils sont jumelés, un changement de température ou un changement de mode sur un appareil se répercute immédiatement sur tous les autres appareils.

De la même manière, si un des appareils de la pièce détecte votre présence ou une ouverture/fermeture de fenêtre, il communiquera cette information aux autres appareils.

➔ J'accède au menu jumelage :



Appareil 1 



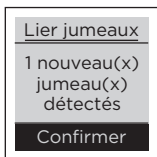
Appareil 2 et appareil(s) suivant(s) 

Refaire la même manipulation décrite à l'étape ci-dessus. L'écran suivant apparaît, aucune action n'est alors nécessaire.

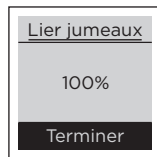


➔ Je finalise le jumelage :

Retour sur appareil 1 

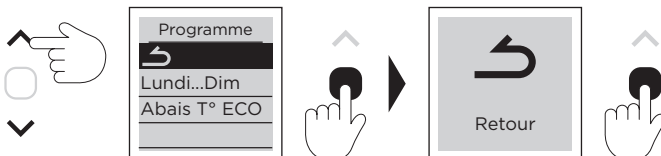


Appareils 1, 2, 3 



ou attendre quelques minutes pour revenir à l'écran initial.

NB : pour sortir d'un menu à chaque instant, naviguer avec les flèches et valider l'icône Retour présente dans chaque menu :



THERMOR À VOS CÔTÉS DEPUIS 1931

Toute l'équipe de Thermor vous remercie pour l'achat de Kenya 4 qui est fabriqué dans nos usines françaises.

Nous avons pensé que vous apprécieriez d'avoir entre vos mains des documents éco-responsables. C'est pourquoi cette notice est imprimée en noir et blanc pour réduire l'utilisation de produits chimiques.

En 2021, la marque Thermor a fêté ses 90 ans. Depuis sa création, Thermor grande marque française du chauffage de l'air et de l'eau, innove en proposant des produits fiables, durables et performants.

Elle accompagne la filière professionnelle et apporte plus de confort et de bien-être aux nombreux foyers français qui l'ont choisie.

Cette longévité témoigne de son savoir-faire, de la qualité de ses produits et services, et de la confiance renouvelée chaquejour de ses clients à travers le temps.

Nous avons à coeur de poursuivre son développement, de cultiver ses valeurs d'expertise, d'authenticité et de proximité qui font de Thermor une marque différente, chaleureuse et à l'écoute de ses clients.

Nous vous remercions de votre confiance depuis plus de 90 ans et comptons sur vous pour les années à venir. Disponibilité, réactivité et proximité guident notre action à vos côtés.



*Pour plus d'informations,
veuillez vous référer à la notice complète.*

www.thermor.fr

Thermor 

Sommaire

Mise en garde	2
Installation et Entretien	4
Préparer l'installation de l'appareil	4
Installer l'appareil	5
Raccorder l'appareil	6
Fixer l'appareil	7
Entretien	7
Déclaration de conformité	8
Utilisation	9
Principe de fonctionnement	9
Description des modes	9
Basic	9
Prog	9
L'interrupteur	10
Première mise en marche	10
Mettre en marche / Arrêter l'appareil	10
Verrouillage des commandes	10
Régler la température	11
Utiliser la programmation interne	12
Modifier les programmes	12
Copier un programme	12
Supprimer une plage de température confort	12
Utiliser la programmation externe	13
Fonction fenêtre ouverte	13
Maîtriser ma consommation	13
Modifier la température ECO	14
Le menu en mode BASIC	16
Le menu en mode PROG	17
Le menu EXPERT	18
Accès restreints	20
Délestage	20
En cas de problème	21
Caractéristiques	24

Mise en garde






Attention :
Surface très
chaude
Caution
hot surface

Attention surface très chaude. Caution hot surface.
ATTENTION : Certaines parties de ce produit peuvent devenir très chaudes et provoquer des brûlures. Il faut prêter une attention particulière en présence d'enfants et de personnes vulnérables.

- Il convient de maintenir à distance de cet appareil les enfants de moins de 3 ans, à moins qu'ils ne soient sous une surveillance continue.
- Les enfants âgés entre 3 ans et 8 ans doivent uniquement mettre l'appareil en marche ou à l'arrêt, à condition que ce dernier ait été placé ou installé dans une position normale prévue et que ces enfants disposent d'une surveillance ou aient reçu des instructions quant à l'utilisation de l'appareil en toute sécurité et en comprennent bien les dangers potentiels. Les enfants âgés entre 3 ans et 8 ans ne doivent ni brancher, ni régler, ni nettoyer l'appareil, et ni réaliser l'entretien de l'utilisateur.
- Cet appareil peut être utilisé par des enfants âgés d'au moins 8 ans et par des personnes ayant des capacités physiques, sensorielles ou mentales réduites ou dénuées d'expérience ou de connaissance, s'ils (si elles) sont correctement surveillé(e)s ou si des instructions relatives à l'utilisation de l'appareil en toute sécurité leur ont été données et si les risques encourus ont été appréhendés. Les enfants ne doivent pas jouer avec l'appareil. Le nettoyage et l'entretien par l'utilisateur ne doivent pas être effectués par des enfants sans surveillance.
- Cet appareil ne doit être branché ou raccordé, selon les règles et normes en application, que par une personne habilitée.
- Si le câble d'alimentation est endommagé, il doit être remplacé par le fabricant, son service après-vente ou des personnes de qualification similaire afin d'éviter un danger.
- La notice d'utilisation de cet appareil est disponible en vous connectant sur le site Internet du fabricant indiqué sur le bon de garantie présent dans cette notice.

- A la première mise en chauffe, une légère odeur peu apparaître correspondant à l'évacuation des éventuelles traces liées à la fabrication de l'appareil.
- Un système de gestion d'énergie ou de délestage par coupure d'alimentation est incompatible avec nos appareils. Il détériore le thermostat.
- Ne pas installer l'appareil juste en dessous d'une prise de courant.

	<p>Avertissement : Afin d'éviter une surchauffe et pour des raisons de sécurité, ne pas couvrir l'appareil de chauffage.</p>
	<p>Les appareils munis de ce symbole ne doivent pas être mis avec les ordures ménagères, mais doivent être collectés séparément et recyclés. La collecte et le recyclage des produits en fin de vie doivent être effectués selon les dispositions et les décrets locaux.</p>
	<p>L'installation d'un appareil en altitude provoque une élévation de la température de sortie d'air (<i>de l'ordre de 10°C par 1000 m de dénivelé</i>). Il est fortement déconseillé de monter un appareil au-dessus d'une altitude de 1000 m (<i>risque de mauvais fonctionnement</i>). Il est interdit de monter un appareil vertical horizontalement et vice-versa.</p>

Installation et Entretien

PRÉPARER L'INSTALLATION DE L'APPAREIL



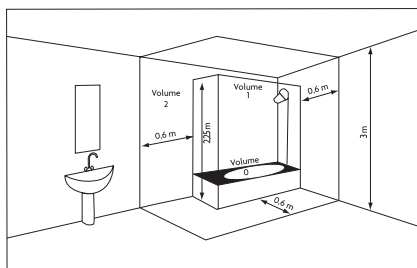
L'appareil étant lourd, nous vous préconisons de l'installer à deux personnes.

Règles d'installation

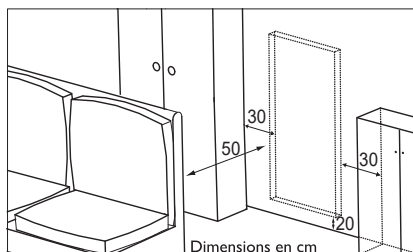
- Cet appareil a été conçu pour être installé dans un local résidentiel. Dans tout autre cas, veuillez consulter votre distributeur.
- L'installation doit être faite dans les règles de l'art et conforme aux normes en vigueur dans le pays d'installation (*NFC 15-100 pour la France*). Sa plage de fonctionnement est de -10°C à $+55^{\circ}\text{C}$.
- L'appareil doit être alimenté en 230V Monophasé 50Hz.
- Dans des locaux humides comme les salles de bains et les cuisines, vous devez installer le boîtier de raccordement au moins à 25 cm du sol. L'installation doit être équipée d'un dispositif de protection de type disjoncteur différentiel 30mA.

Tenir l'appareil éloigné d'un courant d'air susceptible de perturber son fonctionnement (ex : sous une Ventilation Mécanique Centralisée, etc...).

Ne pas l'installer juste en dessous d'une prise de courant.



Volume 1	Pas d'appareil électrique
Volume 2	Appareil électrique IPX4



Respectez les distances minimales avec le mobilier pour l'emplacement de l'appareil.

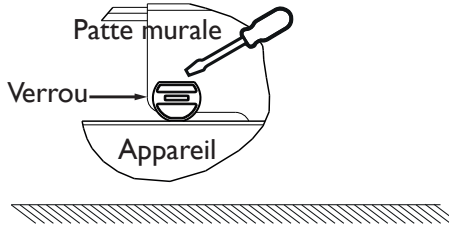
Ne pas installer d'étagère au-dessus des appareils verticaux.

INSTALLER L'APPAREIL

Déverrouiller la patte d'accrochage de l'appareil

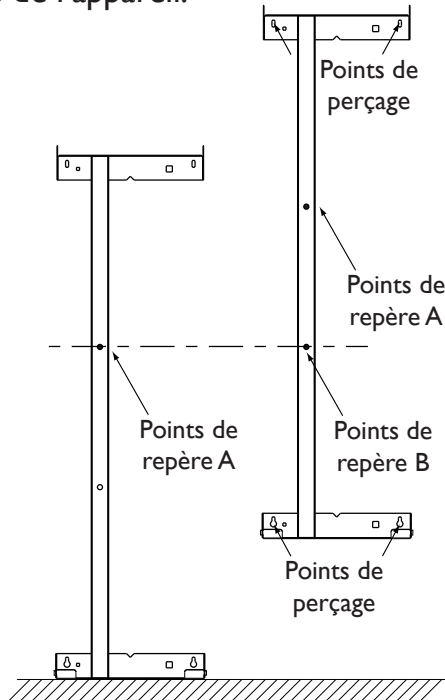
Nous vous conseillons de laisser l'appareil dans ses cales de protection et de le poser à plat face vers le sol.

Retirez la patte d'accrochage en tournant le verrou à l'aide d'un tournevis plat.



Fixer la patte d'accrochage

Utiliser des vis et chevilles adaptées à votre support (ex : plaque de plâtre) et au poids de l'appareil.



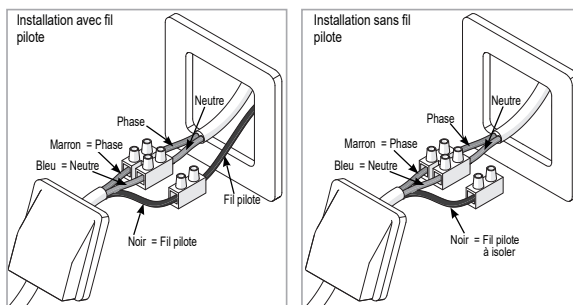
RACCORDER L'APPAREIL

Règles de raccordement

- L'appareil doit être alimenté en 230 V Monophasé 50Hz.
- L'alimentation de l'appareil doit être directement raccordée au réseau après le dispositif de coupure omnipolaire ayant une distance d'ouverture des contacts d'au moins 3 mm sans interrupteur intermédiaire.
- Le raccordement au secteur se fera à l'aide du câble de l'appareil par l'intermédiaire d'un boîtier de raccordement. Dans des locaux humides comme les salles de bains et les cuisines, il faut installer le boîtier de raccordement au moins à 25 cm du sol.
- **Le raccordement à la terre est interdit. Ne pas brancher le fil pilote (fil noir) à la terre.**
- L'alimentation doit être directement raccordée au réseau après le dispositif de coupure omnipolaire conforme aux règles d'installation.
- Si le câble d'alimentation est endommagé, il doit être remplacé par le fabricant, son service après-vente ou une personne de qualification similaire afin d'éviter un danger.
- Si vous utilisez le fil pilote et s'il est protégé par un différentiel 30mA (ex : salle de bains), il est nécessaire de protéger l'alimentation du fil pilote sur ce différentiel.
- Si vous voulez utiliser un délesteur, choisissez un délesteur à sortie fil pilote et non un délesteur à sortie de puissance, afin de ne pas détériorer le thermostat.

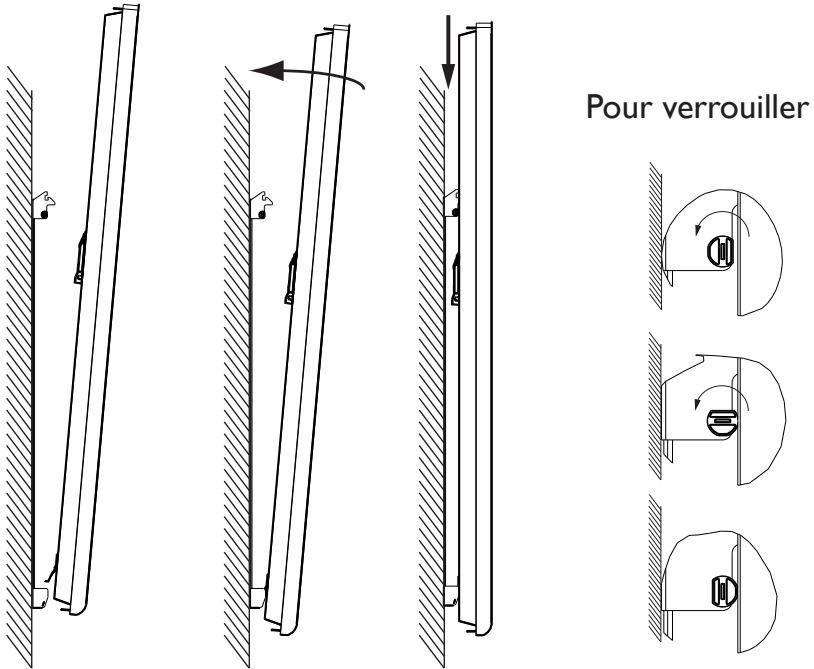
Schéma de raccordement de l'appareil

- Coupez le courant et branchez les fils d'après le schéma suivant.



- Vous pouvez raccorder le fil pilote si votre maison est équipée d'une centrale de programmation, d'un programmeur ou d'un gestionnaire.

FIXER L'APPAREIL



ENTRETIEN

Avant toute action d'entretien, coupez l'alimentation électrique de l'appareil. Pour conserver les performances de l'appareil, il est nécessaire, environ deux fois par an, d'effectuer son dépoussiérage. **Ne jamais utiliser de produits abrasifs et de solvants.**

DÉCLARATION DE CONFORMITÉ

DIRECTIVE RED 2014/53/UE(*)

Par la présente, la société Groupe Atlantic Orléans déclare que l'équipement référencé ci-dessous est conforme aux exigences essentielles de la directive RED 2014/53/UE.

La déclaration de conformité UE complète de cet équipement est disponible à l'adresse internet suivante : <https://www.thermor.fr/la-doc/radiateur-electrique>.

Désignation :	Radiateur avec carte radio BD1C
Modèles :	RMG4V-BD1C

Caractéristiques :

Bandes de fréquence radio utilisées par l' Emetteur-Récepteur :

868MHz à 868.6 MHz

868.7 MHz à 869.2 MHz

869.7 MHz à 870 MHz

Puissance de radiofréquence maximale : < 25mW

Température d'utilisation : Mini -10°C ; Maxi +55°C.

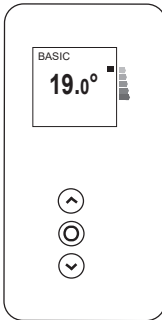
Equipement Hertzien de Classe 2 : peut être mis sur le marché et mis en service sans restriction.

Portée radio : de 100 à 300 mètres en champ libre, variable selon les équipements associés (portée pouvant être altérée en fonction des conditions d'installation et de l'environnement électromagnétique).

La conformité aux normes radio et Compatibilité électromagnétique a été vérifiée par l'organisme notifié 0081 : LCIE France, Fontenay aux Roses.

Utilisation

PRINCIPE DE FONCTIONNEMENT



- ∧ - Augmenter ou diminuer la température ;
- ∨ - Naviguer dans les menus ;

- - Accéder aux menus
- - Valider ;
- - Éteindre ;
- - Verrouiller, déverrouiller

DESCRIPTION DES MODES

2 modes de fonctionnement sont proposés. Reportez-vous à la description des menus dans ces modes pour voir les fonctions accessibles.

BASIC

-L'appareil suit en permanence la température de consigne réglée.

PROG

-Soit, l'appareil suit le programme interne défini pour chaque jour de la semaine. A la mise en marche de l'appareil, les plages suivantes sont définies :
lundi à vendredi , confort de 5h à 9h et de 17h à 23h ;
samedi et dimanche, confort de 5h à 23h.

Vous pouvez modifier ces plages et définir 3 plages de température Confort par jour.


Pendant ces plages Confort, la consigne de température est réglée à l'aide de ∧ ou ∨ .


En dehors des plages Confort, l'abaissement est réglé dans le menu Prog «Abais.T° ECO» (voir chapitre «Le menu en mode PROG»).

-Soit l'appareil suit les ordres de la programmation externe de votre installation (voir notice de votre centrale de programmation).

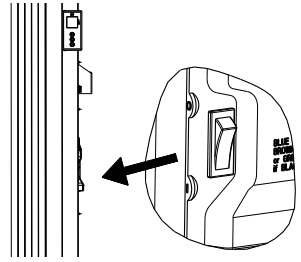
L'INTERRUPTEUR

Un interrupteur Marche/Arrêt est situé à l'arrière de l'appareil.

Utilisez l'interrupteur uniquement pour un arrêt prolongé (hors période de chauffe) afin de ne pas endommager le thermostat. Pour éteindre l'appareil temporairement, utilisez le bouton  du boîtier.

Positionnez l'interrupteur (situé à l'arrière de l'appareil) sur  pour mettre l'appareil sous tension.

Lorsque l'appareil est mis hors tension, un nouveau réglage du jour et de l'heure peut être nécessaire.



PREMIERE MISE EN MARCHÉ

Choisissez la langue, l'heure et la date.


A la première mise sous tension,

-le mode PROG est sélectionné,

-la température de consigne est réglée à 19° C.


METTRE EN MARCHÉ / ARRÊTER L'APPAREIL

Pour arrêter l'appareil, faites un appui long sur .

Confirmez «Eteindre» en appuyant sur .

Pour mettre en marche l'appareil, faites un appui long sur .

VERROUILLAGE DES COMMANDES

Afin d'éviter les manipulations par des enfants, vous pouvez verrouiller les commandes de votre appareil en faisant un appui long sur .

Sélectionnez «Verrouiller»  et validez avec .

Faites de même pour déverrouiller les commandes en sélectionnant «Déverrouiller»  .

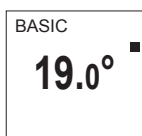
RÉGLER LA TEMPÉRATURE

Avant toute action, appuyez sur une touche pour activer l'écran.

Utilisez l'indicateur de consommation pour optimiser votre réglage. Quand l'indicateur de consommation se trouve au niveau du symbole vert, vous êtes à un niveau de température inférieur ou égal à la température conseillée.

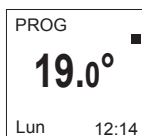


En mode BASIC :

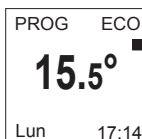


- Augmentez avec \wedge (max 28°C).
- Diminuez avec \vee (min 12°C).
- Diminuez encore jusqu'à 7°C (température Hors Gel non modifiable) avec \vee .

En mode PROG :



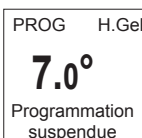
- Si l'écran affiche PROG, vous êtes sur une plage de programmation en mode Confort.
- Augmentez avec \wedge (max 28°C).
 - Diminuez avec \vee (min 12°C).



Si l'écran affiche PROG ECO, vous êtes sur une plage de programmation en mode ECO (par défaut -3.5°C par rapport à la température Confort).



Vous pouvez modifier la température ECO, vous forcez donc le réglage par défaut entre la température Confort et la température Eco. «PROG Dérog.» s'affiche jusqu'à la prochaine plage Confort. Vous pouvez régler l'écart entre la température Confort et Eco dans le menu «Abais. T° ECO» (voir chapitre «Le menu en mode PROG»).



Si vous avez réglé une température Hors Gel (7°C), la programmation est suspendue.











Modifiez cette température lors de votre retour pour la reprise de la programmation.

UTILISER LA PROGRAMMATION INTERNE

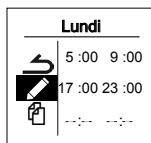
Avant toute action, appuyez sur une touche pour activer l'écran.

MODIFIER LES PROGRAMMES

Vous pouvez programmer jusqu'à 3 plages de température Confort pour chaque jour de la semaine. En dehors des plages Confort, l'abaissement est réglé dans le mode Prog «Abais.T° ECO» (voir chapitre «Le menu en mode PROG»).

- Activez le mode  Mode   PROG 
- Accédez au menu  Mode   Programme   Lundi...Dim 

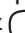
Sélectionnez le jour avec  ou . Validez .



Sélectionnez . Validez .

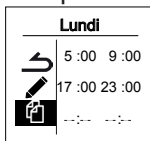
Choisissez l'heure de début de la 1ère plage Confort avec  ou .

Validez . Choisissez l'heure de fin avec  ou . Validez .



Faites la même opération pour la 2ème plage Confort puis pour la 3ème plage Confort ou validez .


COPIER UN PROGRAMME

Vous pouvez copier le programme d'une journée sur un (plusieurs) jour(s).

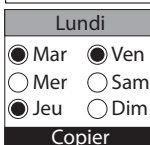


Sélectionnez . Validez .

Faites défiler les jours avec  ou .



Validez le jour vers lequel copier avec .

Pour valider la copie, sélectionnez «Copier». Validez .

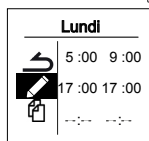



Exemple : Copie du programme du lundi vers mardi, jeudi, vendredi.

SUPPRIMER UNE PLAGE DE TEMPÉRATURE CONFORT

Sélectionnez le jour avec . Validez .

Sélectionnez . Validez .





Sur la plage à supprimer, mettre la même heure de début que celle de la fin. |... s'affiche. Validez .

Après une coupure de courant, la programmation est conservée, mais vous devez régler la date et l'heure.

UTILISER LA PROGRAMMATION EXTERNE

Avant toute action, éclairez l'écran en appuyant sur une touche.

L'appareil suit les ordres de la commande externe de votre installation par liaison Fil Pilote.

- Activez le mode 
- Accédez à la source de programmation 

Sélectionnez Source prog avec . Validez .

Choisissez Pilotage ext. avec  puis validez .

FUNCTION FENÊTRE OUVERTE

Cette fonction n'est pas utilisable dans le mode BASIC

La fonction fenêtre ouverte permet de détecter les variations de températures liées à l'ouverture et à la fermeture de vos fenêtres.

Si vous oubliez d'éteindre votre appareil lors de l'ouverture prolongée d'une fenêtre, cette fonction permet d'y pallier et évite à votre appareil de chauffer inutilement.

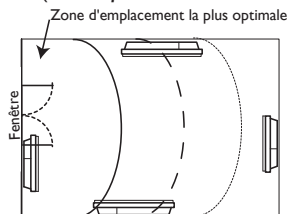
L'appareil passe automatiquement en Hors Gel (7°C) lorsqu'il détecte une fenêtre ouverte et remonte à la température initiale lorsqu'il détecte sa fermeture (le temps de détection est variable).

L'appareil réagit aux ouvertures et fermetures de fenêtre, en fonction de plusieurs variables, dont notamment :

- la température souhaitée dans la pièce
- la température extérieure
- la configuration de l'installation.

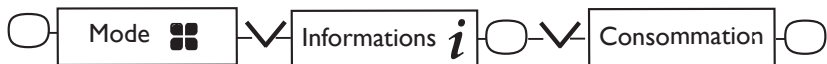
Dans tous les cas, l'appareil reprendra son fonctionnement normal au bout de 2 heures.

Nous déconseillons l'utilisation de cette fonction dans les couloirs et dans les pièces situées à proximité d'une porte d'entrée donnant sur l'extérieur.





MAÎTRISER MA CONSOMMATION

Sur mon appareil, je peux visualiser la consommation en KW/h ainsi que l'estimation en euros. Le compteur se déclenche dès la première mise en service de l'appareil.



Vous pouvez visualiser le coût et le nombre de KWh consommés.

Vous pouvez modifier le prix du KWh en vous positionnant sur € avec la flèche  puis validez avec .

Vous pouvez également remettre le compteur à zéro en vous positionnant sur RAZ puis sur réinitialisation.

MODIFIER LA TEMPÉRATURE ECO

L'écart de température entre Confort et Eco est défini par défaut à -3.5°C (valeur recommandée pour une meilleure maîtrise de ma consommation). En mode PROG, je peux modifier cet écart de -2°C à -9°C . La température Eco maximum est de 19°C (et au minimum de 10°C).



CONNECTIVITÉS

Avant toute action, éclairez l'écran en appuyant sur une touche.

Ce menu vous permet d'accéder aux paramètres de Connectivités.

Nos boîtiers sont compatibles **iO-homecontrol**®

Cette technologie de communication radio sans fil hautement sécurisée est intégrée dans une large gamme d'équipements de la maison proposée par des marques partenaires, spécialistes de l'habitat.

Sur nos appareils de chauffage intégrant **iO-homecontrol**® vous pouvez par le menu Connectivités :

• **Jumeler** plusieurs appareils compatibles entre eux dans une même pièce.

Pour un fonctionnement optimum, seuls des appareils situés dans une même pièce doivent être jumelés (jusqu'à 5 appareils maximum).

• **Connecter** vos appareils à l'application **Cozytouch**, pour les piloter à distance (à partir de l'application).

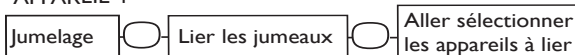
Jumeler vos appareils



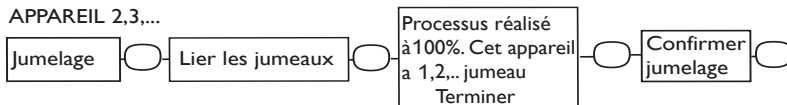
Les appareils , situés dans une même pièce peuvent être jumelés pour leur permettre de communiquer et de partager des informations. Par exemple, quand plusieurs appareils sont jumelés, un changement de température ou un changement de mode sur un appareil se répercute immédiatement sur tous les autres appareils. De la même manière, si un des appareils de la pièce détecte votre présence, il communiquera cette information aux autres appareils.

Exemple : jumeler 3 appareils d'une même pièce :

APPAREIL 1

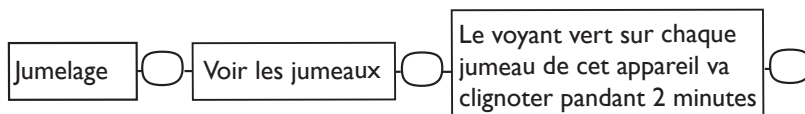


APPAREIL 2,3,...



Voir les appareils jumelés :

Vous pouvez voir les appareils que vous avez jumelés entre eux.



Annuler le jumelage :



Cette opération, supprime tous les liens entre les appareils.



Ajouter un jumeau :

Il faut annuler le jumelage existant ("*voir Annuler le jumelage*") et recommencer l'opération pour jumeler tous les appareils entre eux («*voir Jumeler vos appareils*»).

Connexion

Cet appareil est compatible avec notre Offre **Cozytouch** (Toutes les informations sont disponibles sur notre site Internet) et avec les box utilisant le protocole **iO-homecontrol® iO**.

Accessoires nécessaires :

- Application **Cozytouch** compatible iOS et Android
Téléchargement gratuit sur App Store® ou Google Store®



- Bridge **Cozytouch**

Vendu par les distributeurs de notre marque ou sur notre site Internet.

- Box d'accès à Internet.



Cette installation vous permet de piloter, programmer, contrôler votre (vos) appareil(s) **iO** à distance, via un smartphone ou une tablette.

Vous pouvez par exemple modifier la température de consigne ou le mode de fonctionnement, gérer vos absences en indiquant votre date de retour, ou visualiser la consommation de vos appareils.

Vous pouvez connecter à l'application un appareil ou un groupe d'appareils que vous avez jumelés.



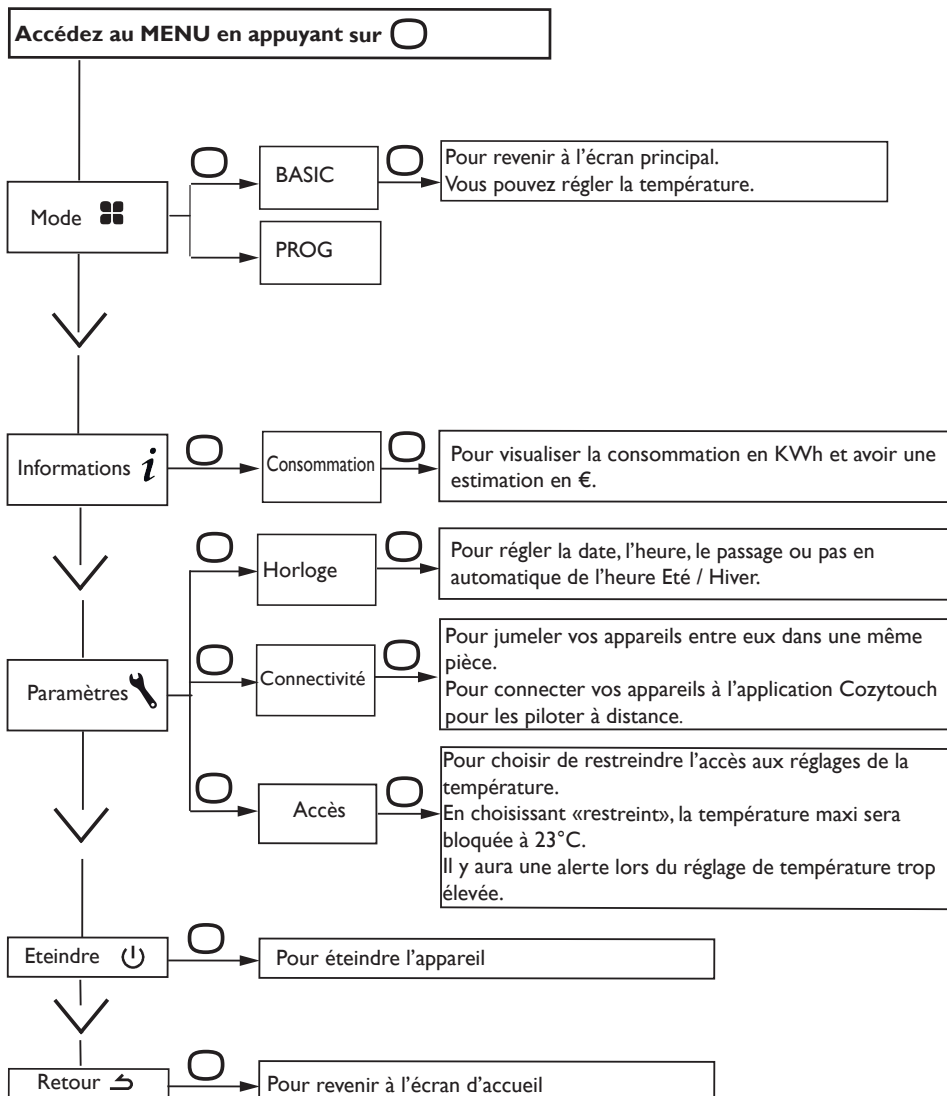
Effectuez toutes les opérations de connexion ou de pilotage à partir de l'application (suivez les instructions affichées sur votre smartphone ou votre tablette).

Connectez vos appareils :

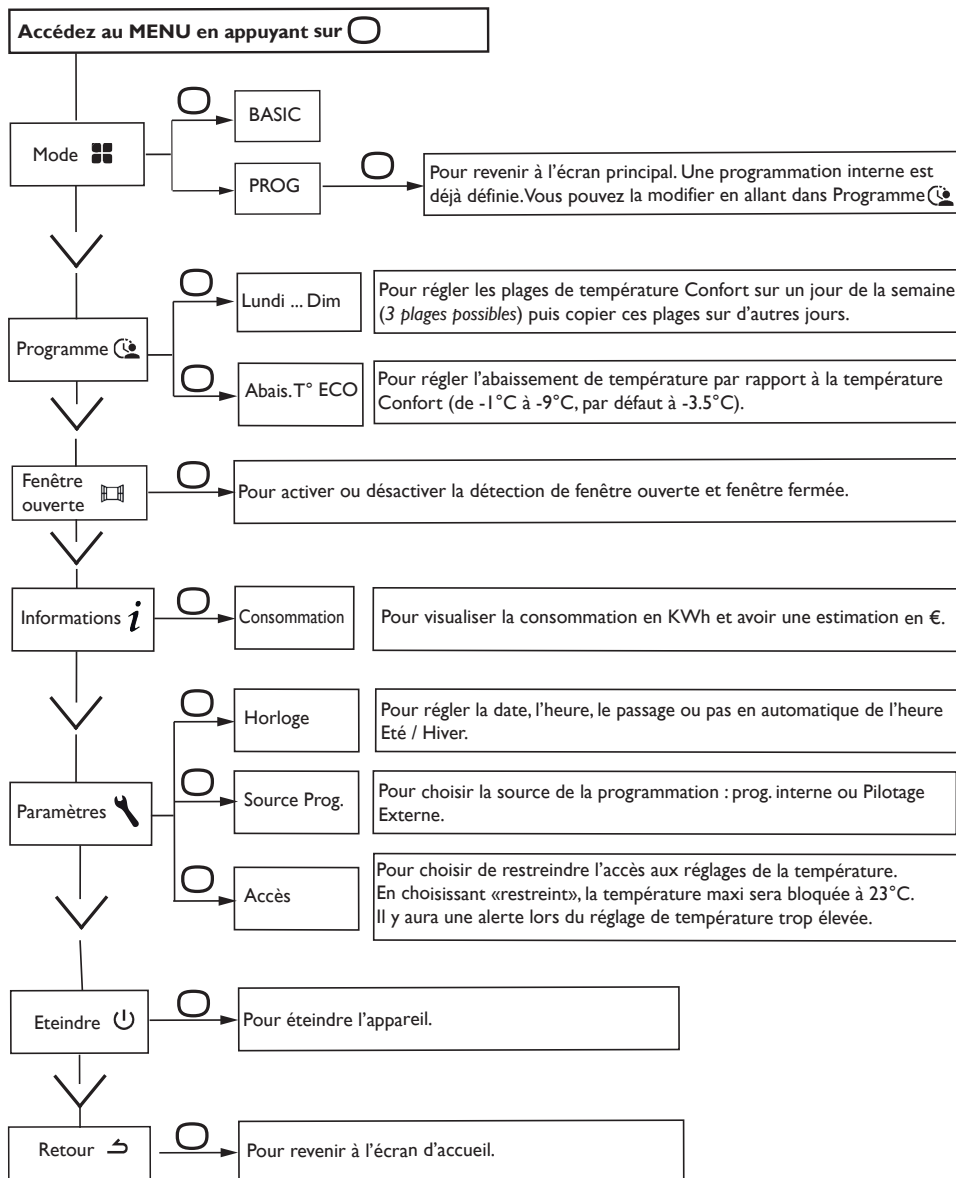


Si les appareils sont déjà jumelés entre eux, effectuez cette opération sur un seul appareil.

Le menu en mode BASIC




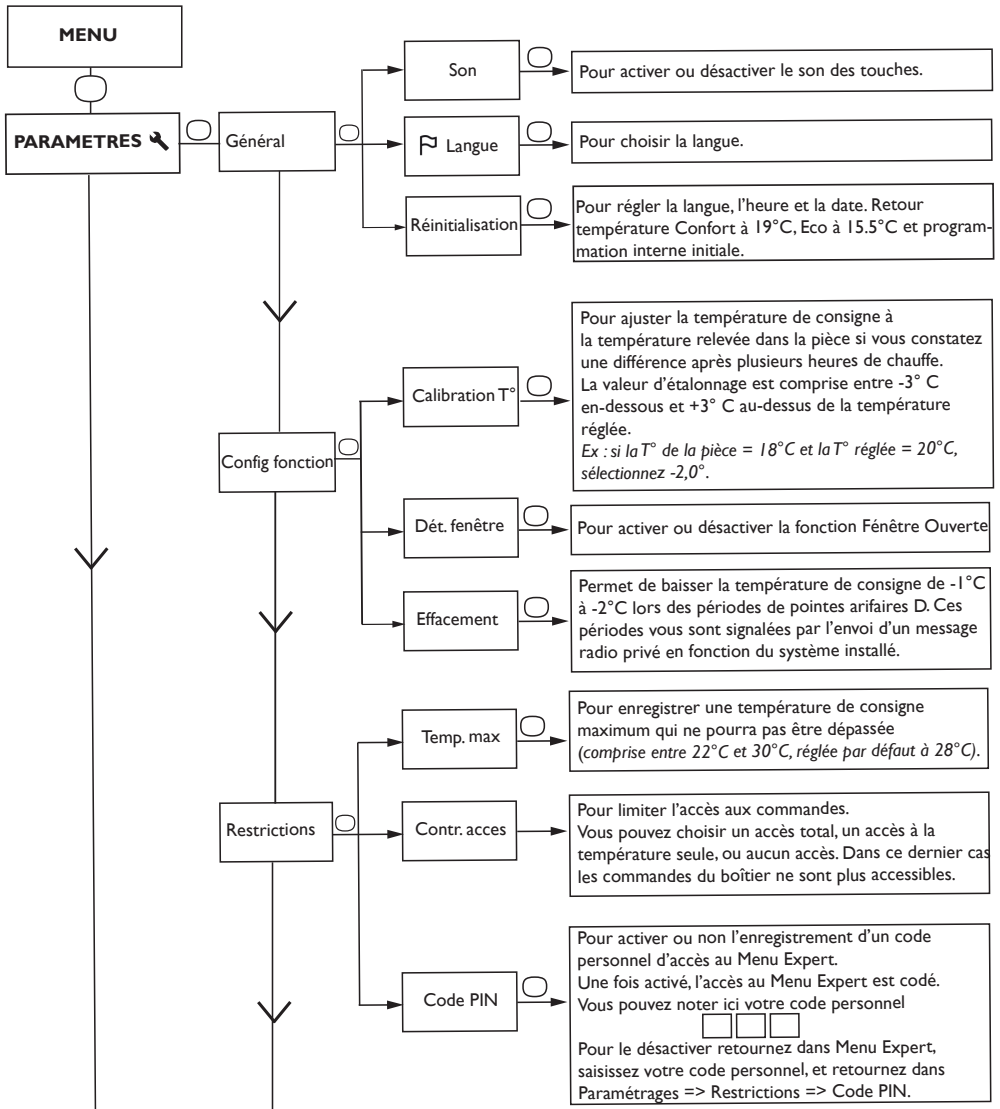
Le menu en mode PROG

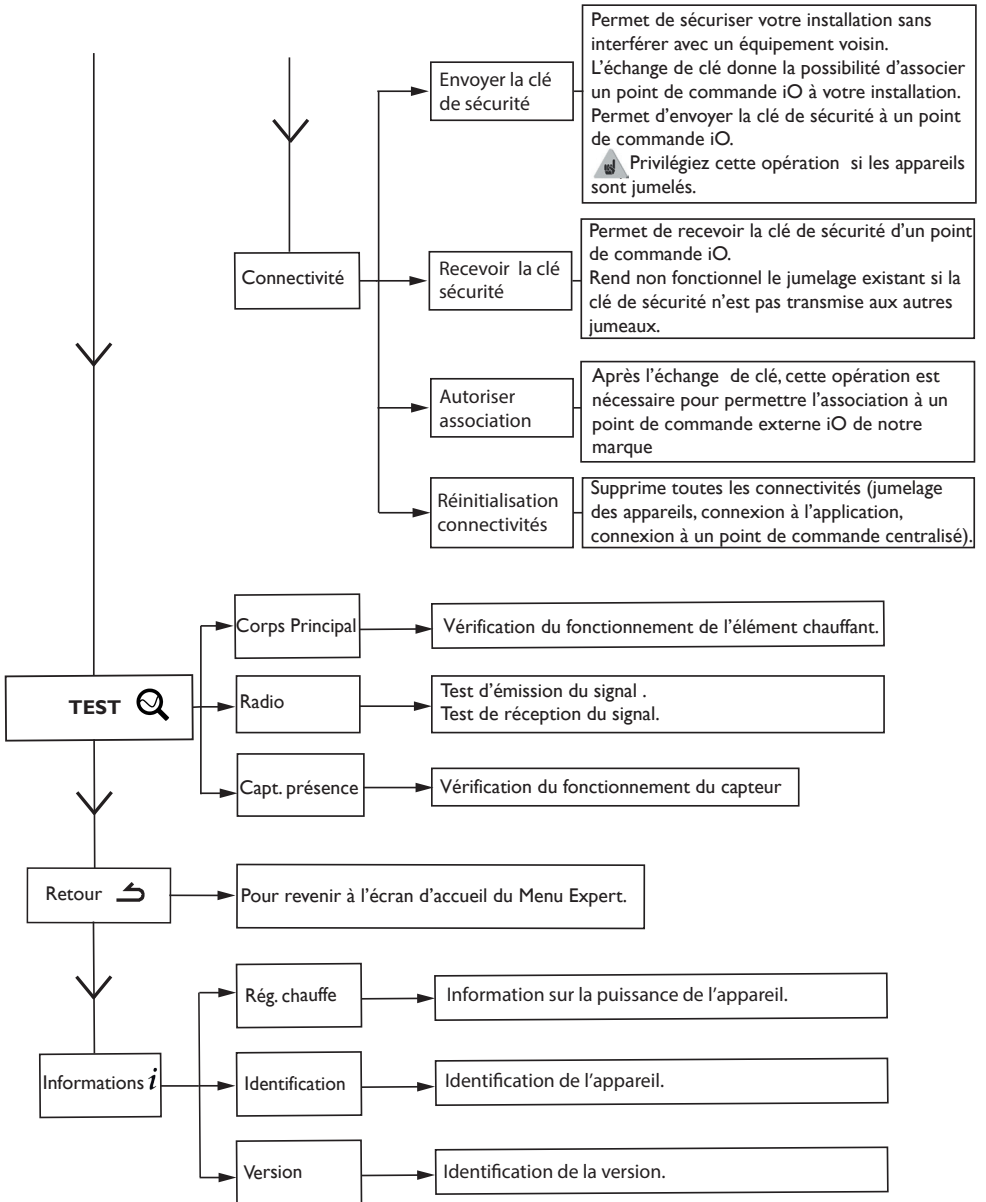




Le menu EXPERT

Pour accéder aux fonctions avancées de l'appareil, appuyez en même temps sur  et  pendant plus de 3 secondes.






Accès restreints

Vous pouvez restreindre l'accès au réglage de la température ainsi qu'aux modes.

Dans les menus en mode Basic, en mode Prog et en mode Auto.

Accédez aux Paramètres , Restrictions, choisissez «Contr. accès» puis choisissez «Restreint».

- La température sera bridée à 23°C maximum ;
- Une alerte apparaîtra si la température est augmentée avec une demande de confirmation (fonction anti-chauffe compulsive) ;
- L'accès au Menu Expert est sécurisé par code PIN.

La désactivation est possible par la réinitialisation de l'appareil. (reportez -vous au Menu Expert).

Délestage


Nos appareils sont compatibles avec différents systèmes de délestage. Vous ne devez toutefois pas utiliser de délestage par coupure d'alimentation secteur car ce système est incompatible avec nos appareils. Des coupures franches d'alimentation électrique intempestives et répétées peuvent provoquer une usure prématurée et une détérioration des cartes électroniques qui ne seraient pas couvertes par la garantie du fabricant.


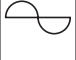
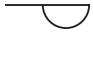

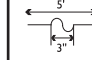
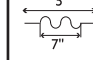

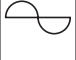
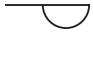

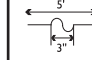
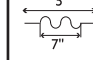

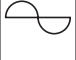
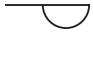

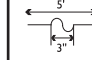
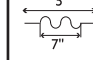
Lors des périodes de délestage, l'écran passe en veille.

L'appareil revient ensuite à son mode de fonctionnement initial.

En cas de problème

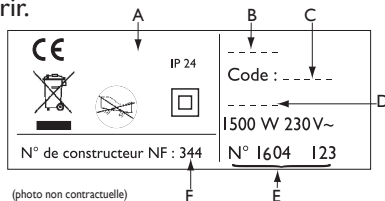
Problème rencontré	Vérifications à faire
L'écran du boîtier de commande ne s'allume pas.	Vérifiez que l'interrupteur situé à l'arrière de l'appareil est en position I. Faites un appui sur <input type="radio"/> et sélectionnez «Allumer». Vérifiez que l'appareil est alimenté électriquement.
La température d'ambiance est différente de celle affichée sur l'appareil.	Il est nécessaire d'attendre 6 heures au minimum pour que la température se stabilise. Il est possible, en fonction de votre installation, que vous releviez une température différente de celle affichée sur l'appareil (<i>un écart de 0,5° C est normal.</i>) Dans ce cas, reportez-vous au «Menu Expert», chapitre «Calibration T°».
L'appareil ne chauffe pas.	Si vous êtes en programmation, vérifiez que vous êtes sur un plage horaire Confort. Assurez-vous que les disjoncteurs de l'installation sont enclenchés ou bien que le délesteur (<i>si vous en avez un</i>) n'a pas coupé le fonctionnement de l'appareil. Vérifiez la température ambiante de la pièce : si celle-ci est supérieure à la température de consigne, l'appareil ne chauffe pas.
L'appareil chauffe tout le temps	Relevez la température en bas à droite de l'appareil (c'est ici qu'est localisée la sonde). Si cette température est inférieure à la température de consigne, alors il est normal que l'appareil chauffe. En cas de différence notable entre la température en bas à droite de l'appareil et la température ambiante de la pièce, nous vous conseillons de corriger l'environnement de l'appareil en conséquence. Dans le cas contraire, nous vous invitons à vérifier la puissance de l'appareil par rapport aux dimensions de la pièce et à son bâti. Assurez-vous également que le produit chauffe un volume fermé (pas de flux d'air venant de pièces non chauffées). En cas de problème (<i>thermostat bloqué...</i>), coupez l'alimentation de l'appareil (<i>fusible, disjoncteur</i>) pendant environ 10 minutes, puis rallumez-le. Si le phénomène se reproduit fréquemment, faites contrôler l'alimentation par votre distributeur d'énergie.
L'appareil chauffe alors que la fenêtre est ouverte	Il peut y avoir un laps de temps entre l'ouverture de la fenêtre et la détection. En cas de températures extérieures douces ou suivant la configuration de la pièce, le passage en Hors Gel peut s'avérer plus long (c'est la sonde de l'appareil qui détecte la chute de température et déclenche le mode Hors Gel). Si la température de la pièce chute sous 7°C, l'appareil chauffe.
L'appareil affiche «Accès refusé»	Vérifiez dans un premier temps que l'appareil n'est pas verrouillé (voir chapitre Verrouillage des commandes). Dans le cas contraire, vérifiez qu'aucune restriction n'est activée (voir chapitre Restrictions dans le menu Expert).

Problème rencontré	Vérifications à faire
L'appareil ne chauffe pas assez.	Augmentez la température en appuyant sur  (reportez-vous au chapitre «Régler la température»). Si la température ambiante de la pièce n'atteint pas la température de consigne demandée, relevez la température en bas à droite de l'appareil (c'est ici qu'est localisée la sonde). Si cette température est supérieure à la température de consigne, alors il est normal que l'appareil ne chauffe pas. En cas de différence notable entre la température en bas à droite de l'appareil et la température ambiante de la pièce, nous vous conseillons de corriger l'environnement de l'appareil en conséquence. Dans le cas contraire, nous vous invitons à vérifier que la puissance de l'appareil est conforme aux dimensions de la pièce et à votre bâti. Assurez vous également que le produit chauffe un volume fermé.
L'appareil est très chaud en surface.	Il est normal que l'appareil soit chaud lorsqu'il fonctionne, la température maximale de surface étant limitée conformément à la norme NF Electricité. Si toutefois vous jugez que votre appareil est en permanence très chaud, vérifiez la température ambiante de la pièce. Si celle-ci est supérieure à la température de consigne demandée, reportez-vous au paragraphe «l'appareil chauffe tout le temps». Dans le cas contraire, l'appareil chauffe à sa juste puissance par rapport à sa puissance et aux dimensions de la pièce.
Des traces de salissures apparaissent sur le mur autour de l'appareil.	En ambiance polluée, des salissures peuvent apparaître sur les sorties d'air de l'appareil ou au mur. Ce phénomène est lié à la mauvaise qualité de l'air ambiant (<i>fumée de cigarettes, bougies, encens, cheminée,...</i>). Il est conseillé dans ce cas de vérifier la bonne aération de la pièce (<i>ventilation, entré d'air, etc...</i>).
Le Menu Expert n'est pas accessible.	Si le code PIN demandé comporte 3 chiffres c'est qu'un code PIN bride le menu expert. Vous devez saisir ce code pour accéder au Menu Expert.
L'appareil ne suit pas les ordres de programmation interne.	Vérifiez que la date et l'heure sont réglées. Vérifiez que l'appareil est en Mode PROG et que la programmation interne est sélectionnée.
L'appareil affiche «Del / Arrêt»	L'appareil reçoit un ordre prioritaire sur son fil pilote. Déconnectez le fil pilote.
La température de consigne est bloquée à 23°C et un message apparait dès 21°C	Reportez-vous au menu expert, saisissez le code PIN puis sélectionnez Paramètres - Général - Réinitialisation.

Problème rencontré	Vérifications à faire																					
L'appareil ne suit pas les ordres de programmation externes.	<p>Assurez-vous de la bonne utilisation de la centrale de programmation (voir notice d'utilisation de la centrale).</p> <p>Vérifiez que l'appareil est en Mode PROG et source de programmation « Pilotage ext.» .</p> <p>Vérifiez la transmission correcte des ordres de programmation :</p> <table border="1" data-bbox="362 305 1071 646"> <thead> <tr> <th></th> <th>Confort</th> <th>Eco</th> <th>Hors Gel</th> <th>Arrêt du chauffage Délestage</th> <th>Confort -1°C</th> <th>Confort -2°C</th> </tr> </thead> <tbody> <tr> <td>Signal à transmettre</td> <td></td> <td></td> <td></td> <td></td> <td></td> <td></td> </tr> <tr> <td>Mesure entre le Fil Pilote et le neutre</td> <td>0 Volt</td> <td>230 Volt</td> <td>-115 Volt négative</td> <td>-115 Volt positive</td> <td>230 Volt pendant 3 s</td> <td>230 Volt pendant 7 s</td> </tr> </tbody> </table> <p>Dans le cadre de la programmation par fil pilote ou courant porteur, les ordres hors gel ou délestage sont prioritaires.</p> <p>Le délai de basculement du mode Confort vers le mode Eco est de l'ordre de 12 secondes. Le délai de basculement du mode Confort -1/-2 vers Confort est de l'ordre de 5 minutes.</p>		Confort	Eco	Hors Gel	Arrêt du chauffage Délestage	Confort -1°C	Confort -2°C	Signal à transmettre							Mesure entre le Fil Pilote et le neutre	0 Volt	230 Volt	-115 Volt négative	-115 Volt positive	230 Volt pendant 3 s	230 Volt pendant 7 s
	Confort	Eco	Hors Gel	Arrêt du chauffage Délestage	Confort -1°C	Confort -2°C																
Signal à transmettre																						
Mesure entre le Fil Pilote et le neutre	0 Volt	230 Volt	-115 Volt négative	-115 Volt positive	230 Volt pendant 3 s	230 Volt pendant 7 s																

Si vous n'avez pas réussi à résoudre votre problème, contactez votre distributeur/installateur, munissez-vous des références de l'appareil. Elles sont situées sur le côté de l'appareil. Mesurez la température de la pièce. Le Code commercial (C) et le Numéro de série (E) identifient auprès du constructeur l'appareil que vous venez d'acquérir.

- A** Normes, labels de qualité
- B** Marque commerciale
- C** Code commercial
- D** Référence de fabrication
- E** N° de série
- F** N° de constructeur



Caractéristiques

Références du modèle		RMG4V-BD1C		
Caractéristique	Symbole	Valeur	Unité	
Puissance thermique				
Puissance thermique nominale	P nom	1 à 2 1000 à 2000	kW W	
Puissance thermique minimale	P min	1 1000	kW W	
Puissance thermique maximale continue	P max,c	2 2000	kW W	
Consommation d'électricité auxiliaire				
A la puissance thermique nominale	el max	0,000	kW	
A la puissance thermique minimale	el min	0,000	kW	
En mode veille	el sb	0,00058 l 0,58 l	kW W	
Type de contrôle de la puissance thermique / de la température de la pièce				
Caractéristique	Unité	Information complémentaire		
Contrôle électronique de la température de la pièce et programmateur hebdomadaire.	oui			
Autres options de contrôle				
Contrôle de la température de la pièce, avec détecteur de présence.	non			
Contrôle de la température de la pièce, avec détecteur de fenêtre ouverte.	oui			
Option de contrôle à distance.	oui			
Contrôle adaptif de l'activation.	oui			
Limitation de la durée d'activation.	non			
Capteur à globe noir.	non			
Coordonnées de contact	Idem étiquette signalétique			



Points de collecte sur www.quefairedemesdechets.fr
Privilégiez la réparation ou le don de votre appareil !

Conditions de garantie

DOCUMENT À CONSERVER PAR L'UTILISATEUR Présenter le certificat uniquement en cas de réclamation

- La durée de garantie est de deux ans à compter de la date d'installation ou d'achat et ne saurait excéder 30 mois à partir de la date de fabrication en l'absence de justificatif.
- La garantie s'applique en France uniquement.
- La garantie couvre l'échange ou la fourniture des pièces reconnues défectueuses à l'exclusion de tout dommage et intérêts.
- Les frais de main d'oeuvre, de déplacement et de transport sont à la charge de l'utilisateur.
- Les détériorations provenant d'une installation non conforme, d'un réseau d'alimentation ne respectant pas la norme NF EN 50160, d'un usage anormal ou du non respect des prescriptions de la dite notice ne sont pas couvertes par la garantie.
- Présenter le certificat uniquement en cas de réclamation auprès du distributeur ou de votre installateur, en y joignant votre facture d'achat.
- Les dispositions des présentes conditions de garantie ne sont pas exclusives du bénéfice au profit de l'acheteur, de la garantie légale pour défauts et vices cachés qui s'appliquent en tout état de cause dans les conditions des articles 1641 et suivants du code civil.

Pièces détachées **Conseils avant et après-vente**

THERMOR-Services
17, rue Croix Fauchet, BP 46
45141 Saint Jean de la Ruelle cedex

TYPE DE L'APPAREIL* : _____

N° DE SÉRIE* : _____

NOM ET ADRESSE DE L'UTILISATEUR : _____

CACHET DE L'INSTALLATEUR :



U0720425