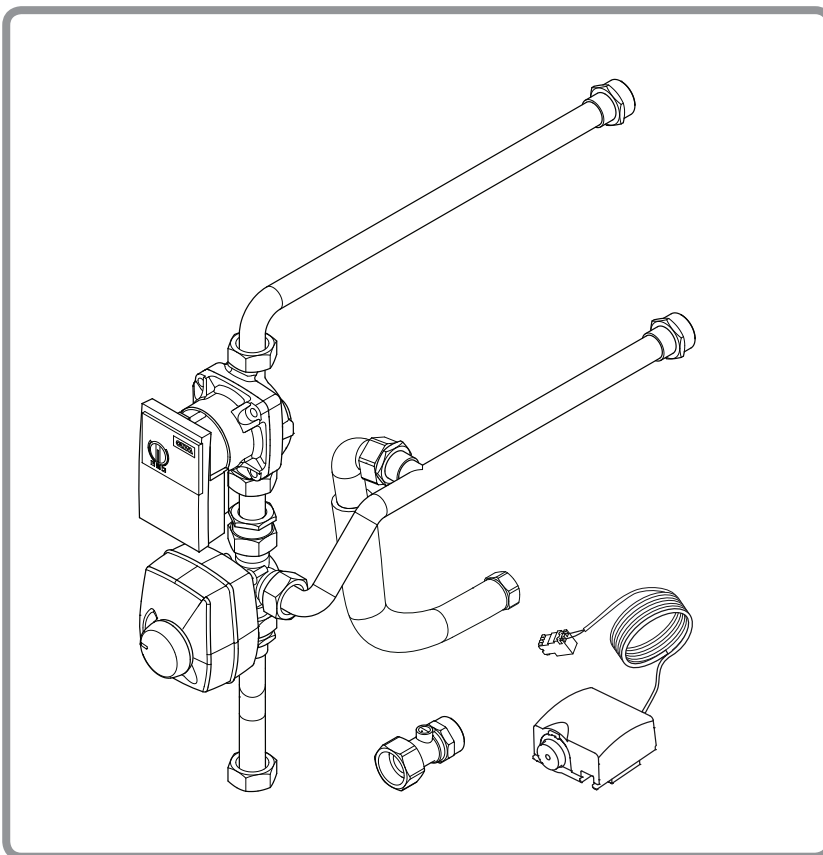
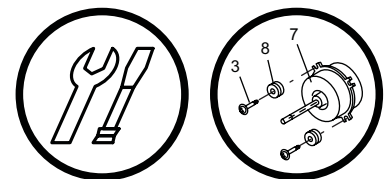


## Kit 2 circuits code 074011

pour Pompe à chaleur, split 2 services



☞ Cette notice concerne l'installation et le raccordement du kit 2 circuits.  
Pour l'installation et la configuration de la PAC se référer à la notice technique de la PAC.



### Notice de montage

destinée au professionnel

à conserver par l'utilisateur  
pour consultation ultérieure

**Société Industrielle de Chauffage**  
BP 64 - 59660 MERVILLE - FRANCE

Matériel sujet à modifications sans préavis  
Document non contractuel.

# 1 Présentation du matériel

## 1.1 Colisage

- **1 colis** : Kit 2 circuits.

Dès réception, avant de procéder au montage, il est indispensable de vérifier les éléments reçus et de rechercher les éventuels dommages causés pendant le transport.

## 1.2 Domaine d'application

La gestion de 2 circuits de chauffage nécessite l'installation du kit 2 circuits et du kit extension régulation (code 075311).

Cela correspond aux configurations **2** et **4** pré-réglées sur le régulateur de la pompe à chaleur (menu Configuration, ligne 5700).

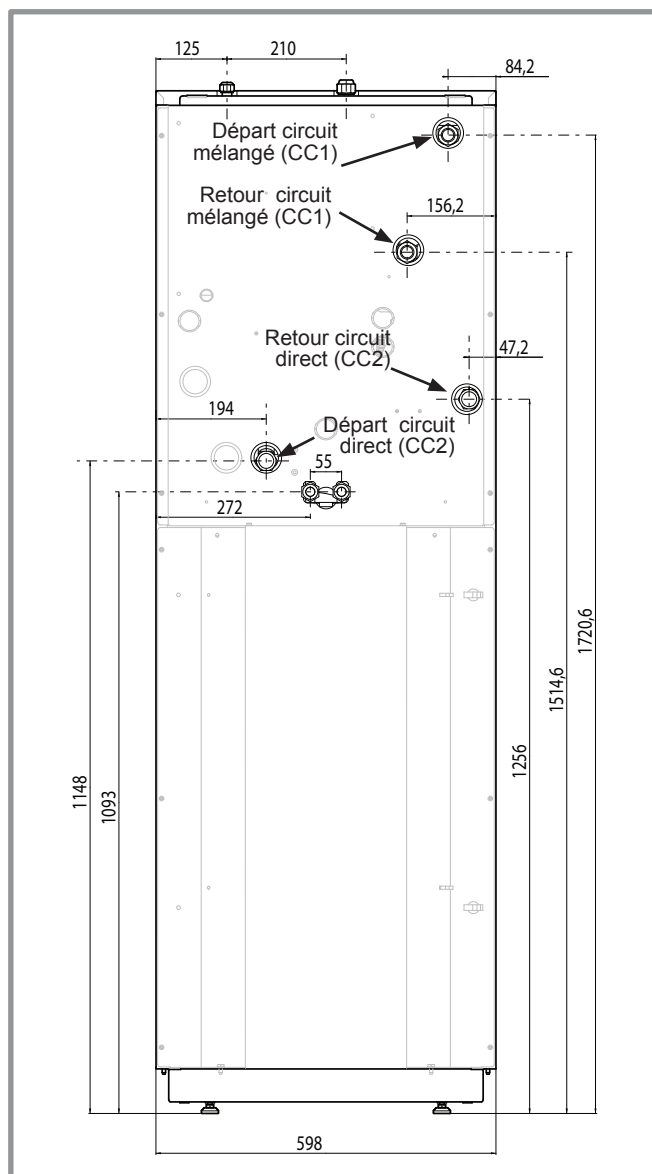


figure 1 - Dimensions en mm

## 1.3 Caractéristiques générales

Puissance absorbée	50 W
Pression maxi d'utilisation	3 bar
Tension d'alimentation	230V - 50Hz
Ø départ/retour (mâle)	26 x 34 mm

### Servomoteur :

- Course : 90°.
- Durée de marche pour ouverture ou fermeture complète de la vanne : 4 min.

### Vanne mélangeuse 3 voies :

- Diamètre nominal : 26x34 mm.
- Type Kv : 6.

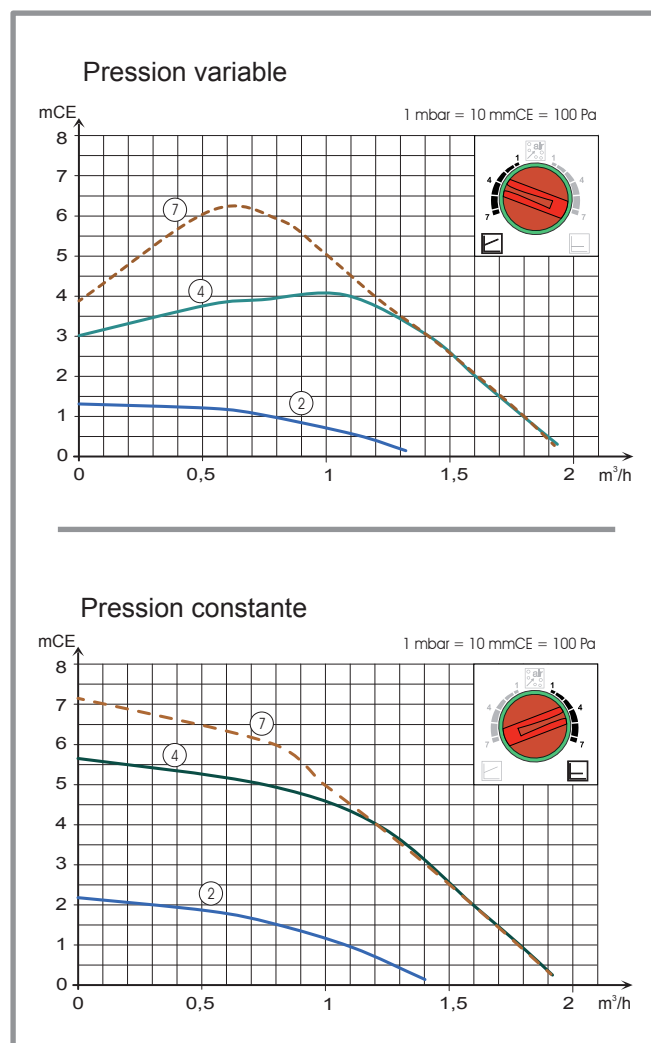
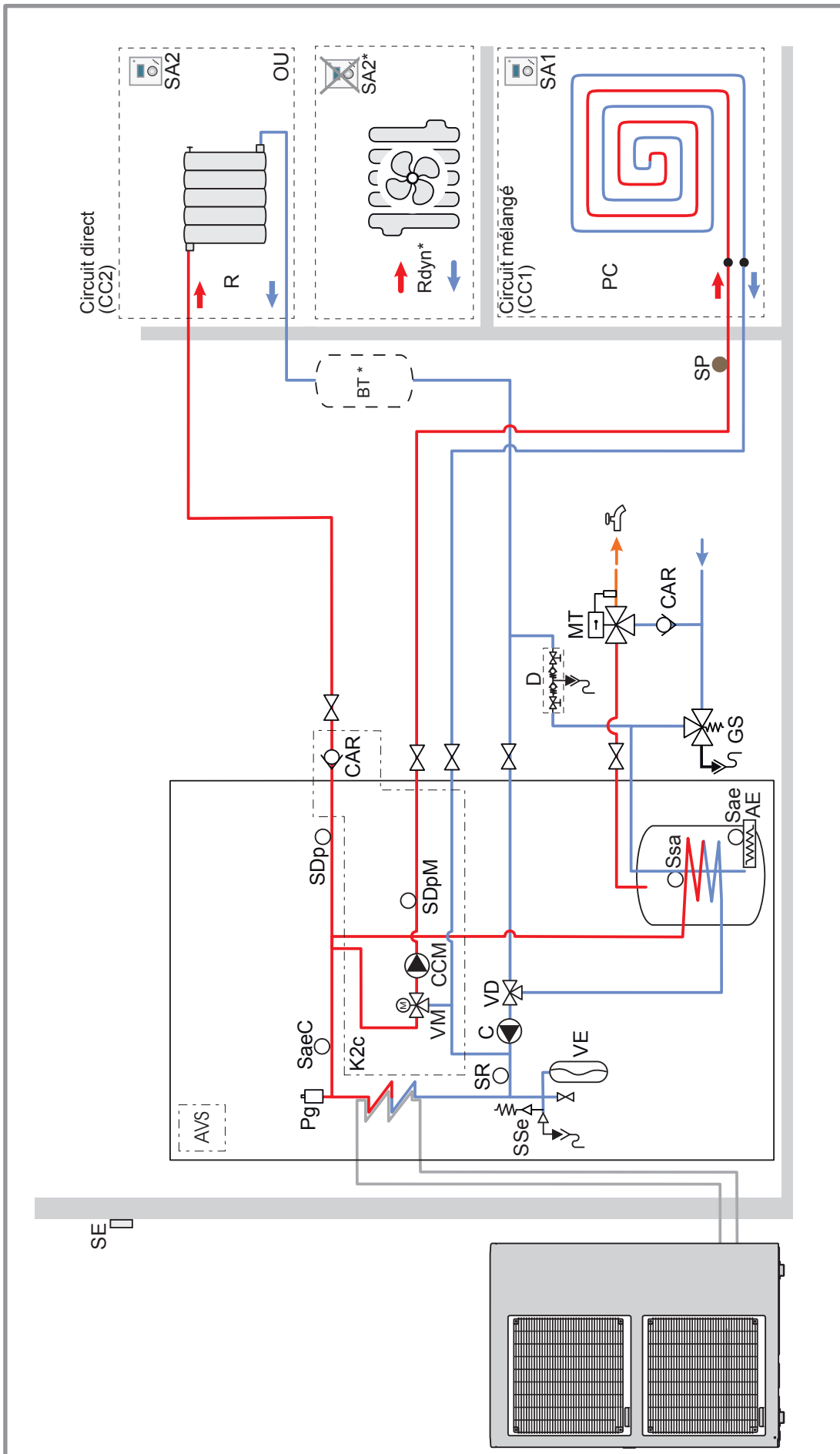


figure 2 - Pressions et débits hydrauliques disponibles (module hydraulique + kit 2 circuits)

### 1.4 Schéma hydraulique de principe

• Configuration 2 : 2 circuits de chauffe



**Légende :**

<b>AE</b> - Appoint électrique sanitaire	<b>SE</b> - Sonde extérieure
<b>AVS</b> - Carte extension, 2 circuits	<b>SP</b> - Sécurité plancher chauffant
<b>CAR</b> - Clapet antiretour	<b>SR</b> - Sonde retour
<b>C</b> - Circulateur PAC	<b>Ssa</b> - Sonde sanitaire
<b>CCM</b> - Circulateur chauffage circuit mélangé	<b>Sse</b> - Soupape de sécurité
<b>D</b> - Disconnecteur	<b>VD</b> - Vanne directionnelle
	<b>VE</b> - Vase d'expansion
	<b>VM</b> - Vanne mélangeuse circuit
	<b>SA1</b> - Sonde d'ambiance circuit CC1 (option)
	<b>SA2</b> - Sonde d'ambiance circuit CC2 (option)
	<b>Sae</b> - Sécurité thermique
	<b>SaeC</b> - Sécurité thermique (option appoint chauffage)
	<b>SDp</b> - Sonde départ PAC
	<b>SDpM</b> - Sonde de départ circuit mélangé
	<b>GS</b> - Groupe de sécurité
	<b>K2c</b> - Kit 2 circuits
	<b>MT</b> - Mitigeur thermostatique
	<b>PC</b> - Plancher chauffant
	<b>Pg</b> - Purgeur
	<b>R</b> - Radiateurs
	<b>SA1</b> - Sonde d'ambiance circuit CC1 (option)

## 2 Instruction pour l'installateur

### 2.1 Raccordements hydrauliques

Le raccordement doit être conforme aux règles de l'art et de l'accord intersyndical.

L'appareil devra être relié à l'installation à l'aide de raccords union et de vannes d'isolement pour faciliter son démontage.

Rappel : Toutes les étanchéités de montage seront réalisées suivant les règles de l'art en vigueur pour les travaux de plomberie :

- Utilisation de joints adaptés (fibre ou toriques),
- Utilisation de ruban téflon ou de filasse et pâte d'étanchéité ou encore de pâte d'étanchéité synthétique suivant les cas.

#### • Montage du kit hydraulique

- **1** - Sortir le vase d'expansion.
- **2** - Monter le kit 2 circuits. Respecter le sens de circulation. Respecter **impérativement** le sens de montage de la vanne :

Voie **1** : départ PAC circuit mélangé (CC1).

Voie **2** : départ circuit chauffage mélangé (CC1).

Voie **3** : retour circuit chauffage mélangé (CC1).

**A** - Régler la vanne mélangeuse sur 5.

**B** - Monter le moteur sur la vanne. Se référer à la notice fournie avec le servomoteur.

☞ Lorsque le moteur tourne dans le sens anti-horaire, on ouvre la vanne mélangeuse (+ chaud).

- **3** - Monter le flexible. Replacer le vase d'expansion.

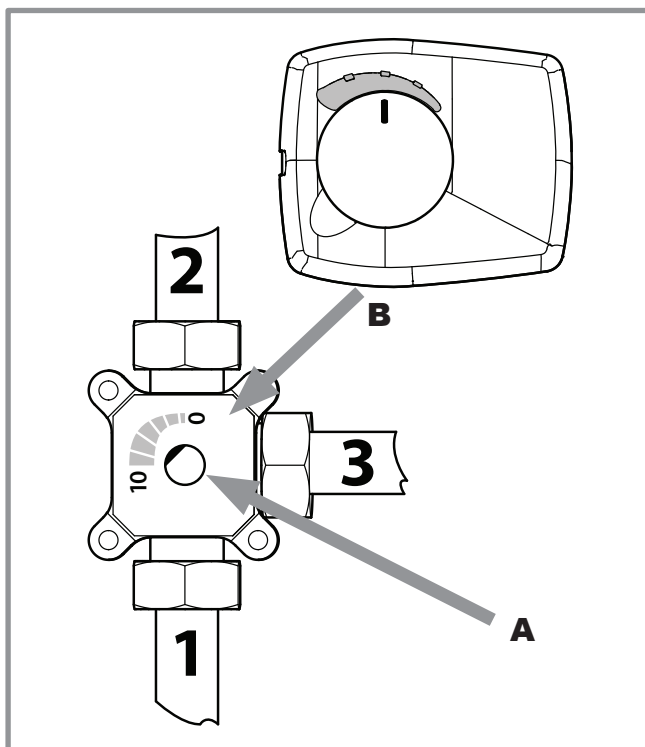


figure 3 - Montage de la vanne mélangeuse

- **4** - Monter le clapet anti-retour sur le départ circuit direct (CC2).

Remarques :

- **5** - Monter la sonde de départ. Fixer la sonde de température départ chauffage avec le collier de serrage sur la tuyauterie de départ circuit mélangé (CC1).

Il est nécessaire d'assurer un bon contact entre la sonde départ et la tuyauterie. La surface de contact entre la tuyauterie et la sonde doit être exempte de rouille et de peinture et le collier de fixation doit être bien serré.

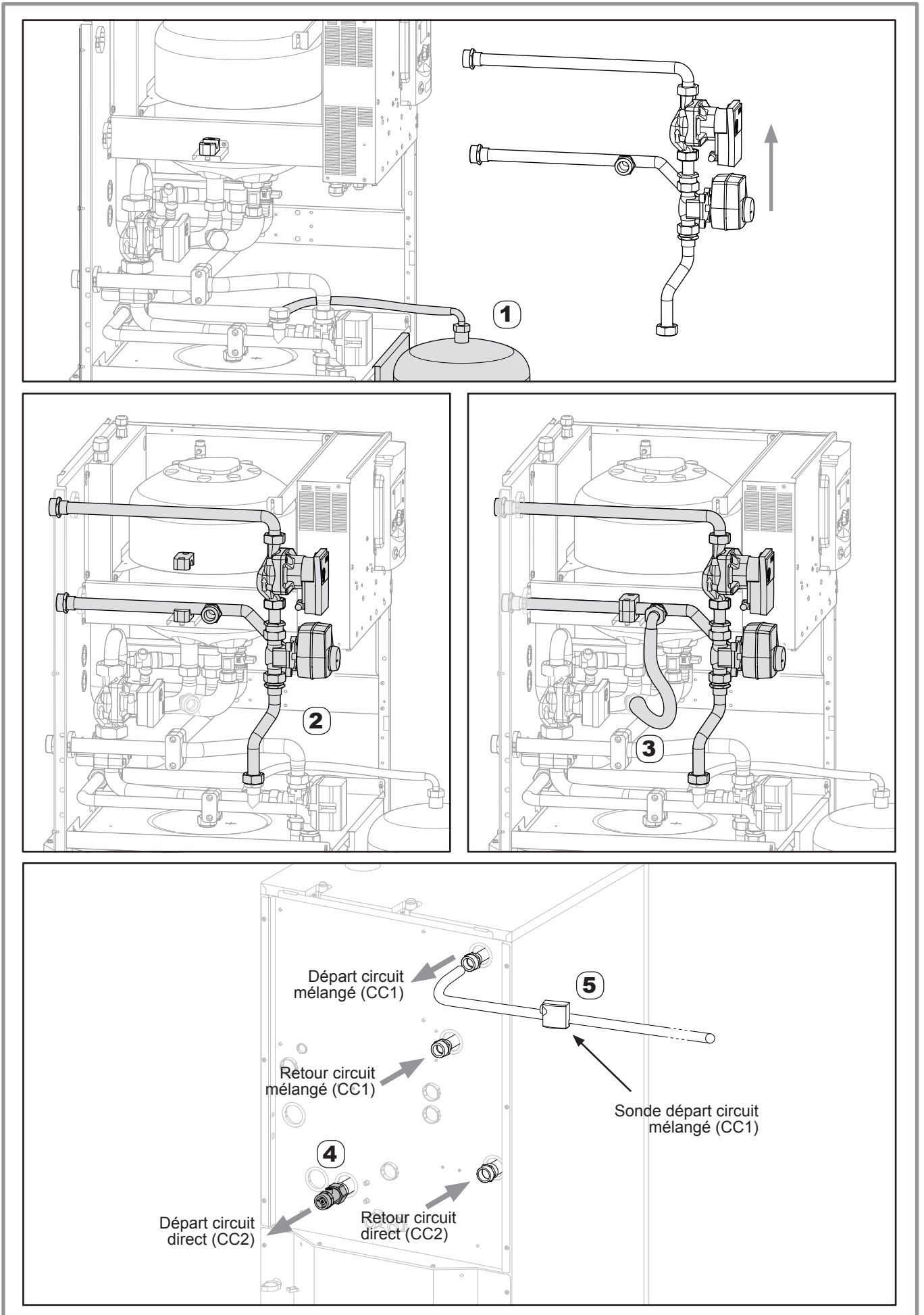


figure 4 - Montage du kit hydraulique

## 2.2 Montage de la carte extension

- Se référer à la notice kit extension régulation (code 075311).

## 2.3 Raccordements électriques

Avant toute intervention, s'assurer que l'alimentation électrique générale est coupée.

L'installation électrique doit être réalisée conformément à la réglementation en vigueur (norme NFC 15-100 en particulier).

Les raccordements électriques ne seront effectués que lorsque toutes les autres opérations de montage (fixation, assemblage, etc.) auront été réalisées.

Remarque: Si plancher chauffant, brancher la sécurité thermique plancher chauffant sur le connecteur du circulateur plancher chauffant (X110 - CC1: circuit mélangé, X12 - CC2: circuit direct).

Effectuer les raccordements suivants :

- **6** - Circulateur CC1 (Circuit mélangé).
- **7** - Vanne mélangeuse.
- **8** - Sonde de départ.

Il est nécessaire d'assurer un bon contact entre la sonde départ et la tuyauterie. La surface de contact entre la tuyauterie et la sonde doit être exempte de rouille et de peinture.

- **9** - Shunt sur "M".
- **10** - Interconnexion nappe RVS / AVS.
- **11** - Alimentation carte AVS. Retirer l'isolant du connecteur d'alimentation de la carte AVS. Brancher le connecteur d'alimentation sur la carte AVS. Se référer à la notice kit extension régulation.
- **12** - Sonde d'ambiance ou centrale ambiance.
- **()** - Coller l'étiquette du kit à l'intérieur de la façade du module hydraulique sur l'étiquette de câblage.

## 2.4 Vérifications et mise en service

- Configurer le paramètre **5700** sur la configuration **2** ou **4**.
- Se référer à la notice de la pompe à chaleur (PAC).

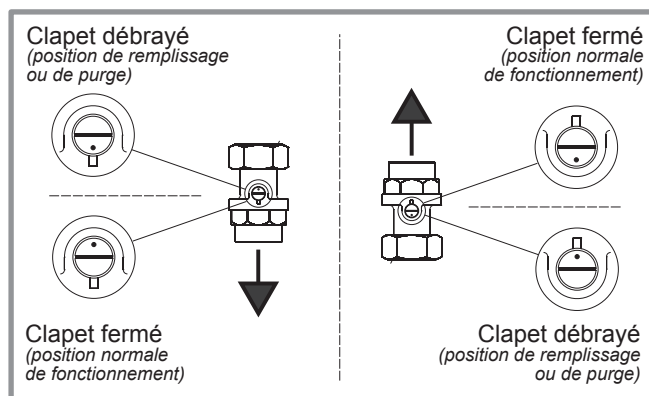


figure 6 - Clapets anti-retour

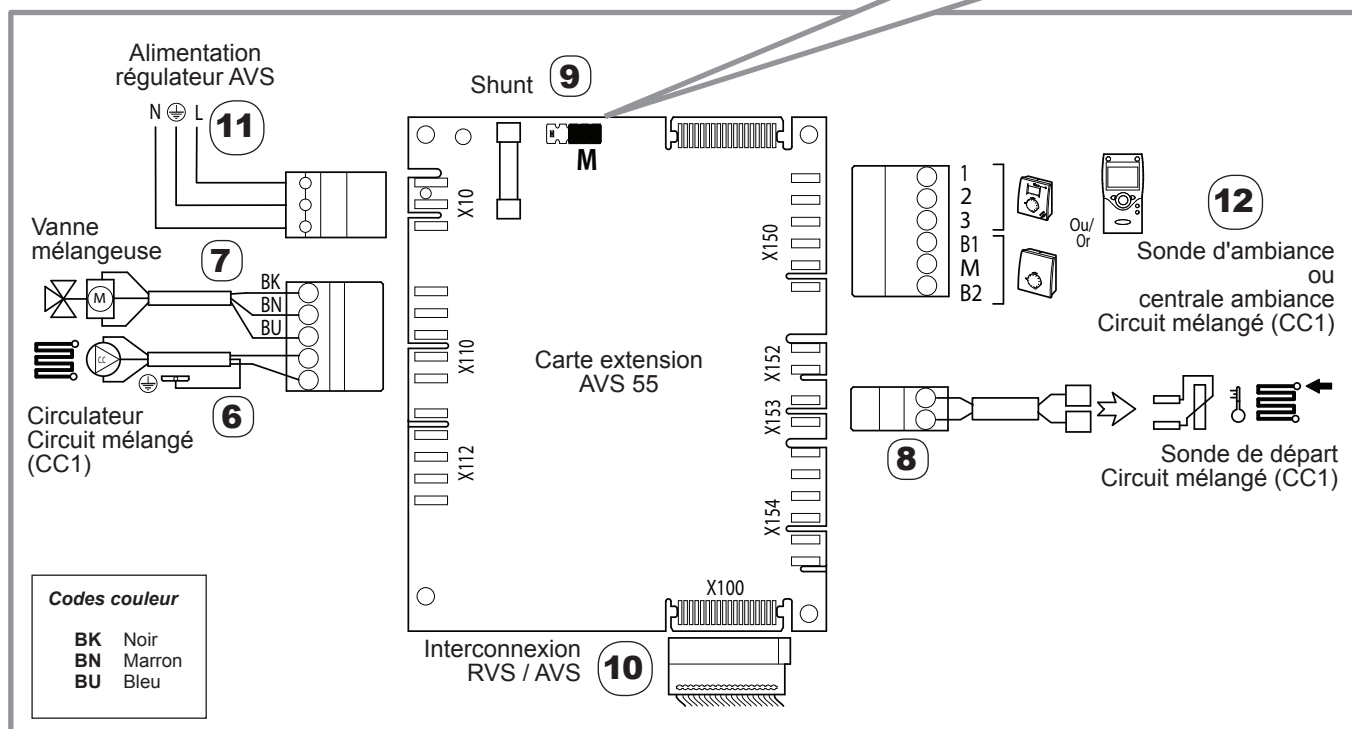
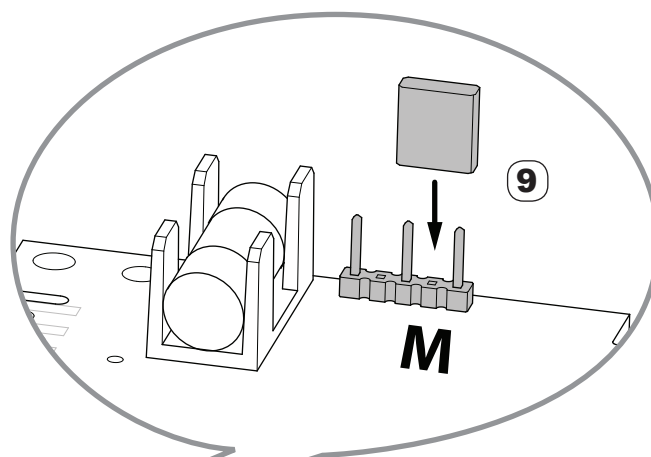


figure 5 - Raccordements électrique sur carte extension AVS 55

### 3 Pièces détachées

Pour toute commande de pièces détachées, indiquer :  
le type et le code de l'appareil, la désignation et le code  
de la pièce.

Qté = Quantité totale sur l'appareil.

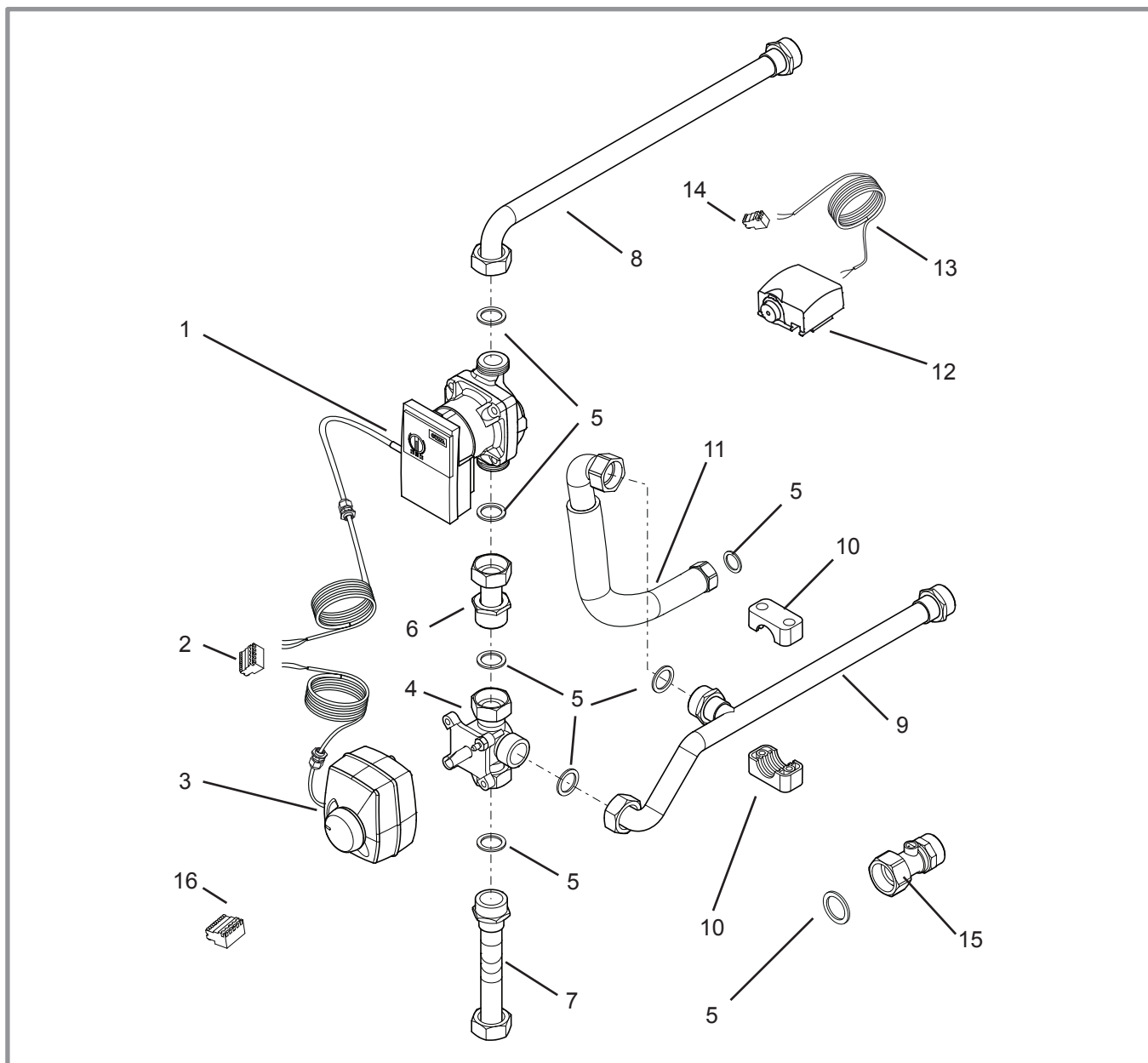


figure 7 - Pièces détachées kit 2 circuits

N°	Code	Désignation	Type	Qté	N°	Code	Désignation	Type	Qté
1	909909	Circulateur		.01	10	110611	Collier		.02
2	110869	Connecteur	5 plots	.01	11	132243	Flexible		.01
3	150307	Moteur	.ARA 671	.01	12	198746	Sonde de départ	QAD36/101	.01
4	988108	Vanne mélangeuse		.01	13	109517	Faisceau sonde		.01
5	142735	Joint	26x34	.08	14	110870	Connecteur	2 plots	.01
6	184094	Tuyau		.01	15	110047	Clapet anti-retour		.01
7	184091	Tuyau départ PAC		.01	16	110867	Connecteur	6 plots	.01
8	184093	Tuyau de départ		.01					
9	184092	Tuyau de retour		.01					



Cet appareil est conforme :

- à la directive basse tension 2006/95/CE selon la norme EN 60335-1 et EN 60335-2-40,
- à la directive compatibilité électromagnétique 2004/108/CE.



Cet appareil est identifié par ce symbole. Il signifie que tous les produits électriques et électroniques doivent être impérativement séparés des déchets ménagers. Un circuit spécifique de récupération pour ce type de produits est mis en place dans les pays de l'Union Européenne (\*), en Norvège, Islande et au Liechtenstein. N'essayez pas de démonter ce produit vous-même. Cela peut avoir des effets nocifs sur votre santé et sur l'environnement.

Le retraitement du liquide réfrigérant, de l'huile et des autres pièces doit être réalisé par un installateur qualifié conformément aux législations locales et nationales en vigueur. Pour son recyclage, cet appareil doit être pris en charge par un service spécialisé et ne doit être en aucun cas jeté avec les ordures ménagères, avec les encombrants ou dans une décharge.

Veillez contacter votre installateur ou le représentant local pour plus d'informations.

\* En fonction des règlements nationaux de chaque état membre.

*Date de la mise en service :*

*Coordonnées de votre installateur chauffagiste ou service après-vente.*

**Société Industrielle de Chauffage**  
SATC - BP 64 - 59660 MERVILLE - FRANCE