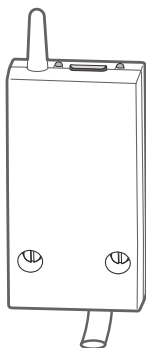


RF 660

Récepteur radio



6050430 RF 660 - Récepteur radio/Fil pilote 6 ordres



Par la présente Delta Dore déclare que l'équipement est conforme aux exigences essentielles et aux autres dispositions pertinentes de la directive R&TTE 1999/5/CE (radio).

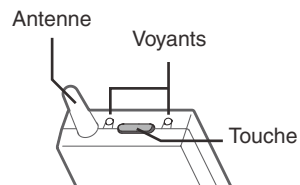


Avertissements

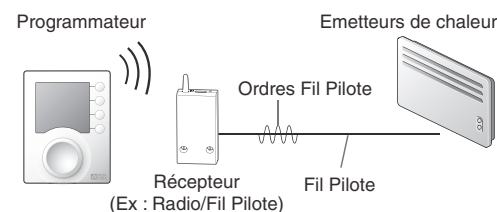
- Lire attentivement cette notice avant toute installation.
- L'appareil doit être installé selon les normes en vigueur.
- Avant toute intervention, veuillez couper le courant.
- Ne pas essayer de réparer cet appareil vous-même, un service après-vente est à votre disposition.
- Par souci de clarté, les schémas réalisés sont à retenir dans leur principe. N'y figurent pas les protections et autres accessoires exigés par les normes.
La norme UTE NF C15-100 et les règles de l'art doivent être respectées. Il est nécessaire que les appareils connectés ou environnants ne créent pas de perturbations trop fortes (directives 2004/108/CE).

Présentation

Associé à un programmeur (ex. : RADIO DRIVER), le récepteur RF660 permet de commander simplement vos émetteurs de chaleur (convecteurs, panneaux rayonnants, plancher ou plafond rayonnant électrique, sèche-serviettes, radiateur à accumulation...) en utilisant le principe du Fil Pilote.



Principe du Fil Pilote :



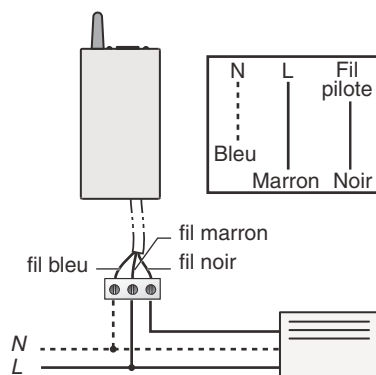
Indépendant de l'alimentation électrique de l'émetteur de chaleur, le Fil Pilote permet de transmettre les ordres Confort ☀, Economie 🌙, Hors-Gel 🏠 ou Arrêt ⏸ demandés par le programmeur.

Le réglage de la température désirée s'effectue sur le thermostat de chaque émetteur de chaleur.

IMPORTANT : pour recevoir les ordres du programmeur, l'émetteur de chaleur doit être en mode automatique (PROG, AUTO, ⌚... selon modèle).

Ordre Fil Pilote (Allure)	Réglage sur l'émetteur de chaleur	Température de la pièce
Confort ☀	Réglage Confort (molette thermostat) exemple : 19°C	19°C
Médio 🌤	-1°C par rapport au réglage Confort (selon modèle)	18°C
Modérato 🌥	-2°C par rapport au réglage Confort (selon modèle)	17°C
Economie 🌙	Réglage Economie (molette thermostat) exemple : 16°C ou Confort -X°C (selon modèle d'émetteur de chaleur)	16°C
Absence 🏠	Hors-Gel fixe à 7°C ou 8°C (selon modèle)	7°C ou 8°C
Arrêt ⏸	Arrêt du chauffage	Pas de chauffage

Raccordement



Fixation et branchement

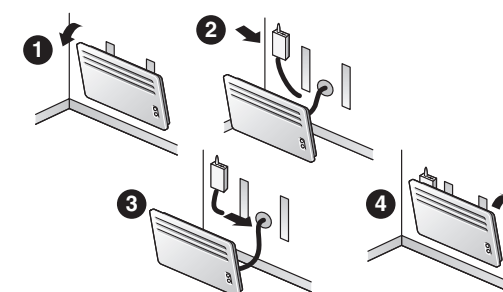
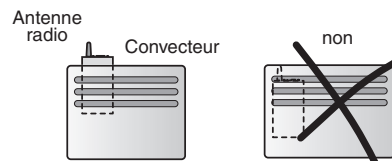
Avant toute intervention, coupez le courant à votre compteur électrique (disjoncteur général).

- Démontez le convecteur pour disposer d'un accès facile.
- Fixez le récepteur derrière le convecteur en laissant dépasser l'antenne radio.
- Raccordez le récepteur puis remontez le convecteur.

Attention : la température de fonctionnement du récepteur ne doit pas dépasser 50°C. Vous ne devez pas installer le récepteur trop près des parties les plus chaudes du convecteur.

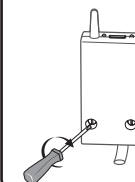
Emplacement derrière le convecteur

Pour assurer une bonne transmission radio, vous devez impérativement laisser dépasser l'antenne radio du dessus du convecteur.



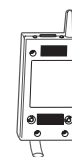
Fixation par vis

Fixation sur le mur à l'aide des vis et chevilles fournies.



Fixation par adhésif double-face

Fixation sur le mur à l'aide de l'adhésif double-face fourni. Avant de coller l'adhésif, veuillez à bien nettoyer la surface sur laquelle il sera appliqué.



Association

Associer le récepteur avec un émetteur

Sur le récepteur :

appuyez sur la touche pendant 3 secondes environ, jusqu'à ce que les deux voyants clignotent : le récepteur est en mode association.

Sur l'émetteur :

Selon l'émetteur passez en mode configuration radio.
Envoyez l'information radio d'association.
(voir notice de l'émetteur).

Sur le récepteur :

les deux voyants cessent de clignoter pour confirmer l'association.

Remarque : l'association est conservée en cas de coupure de courant.

Fonctions domotiques

Le produit est compatible avec les émetteurs X2D suivants:

- des détecteurs d'ouverture (passage du chauffage en hors gel lors de l'ouverture d'une fenêtre),
- des transmetteurs téléphoniques (commande du chauffage à distance),
- des télécommandes domotiques de marche/arrêt, montée descente et de scénario (en mode automatique : le produit réalise une dérogation locale en Confort ou en Economie),
- des centrales d'alarme radio (en mode automatique : passage en économie lors de la mise en marche de l'alarme et retour en confort lors de l'arrêt de l'alarme).

Pour associer les émetteurs, reportez-vous au § "Association".

Fonctionnement

Les voyants signalent l'allure en cours : ☀ ou 🌙.

Les allures médio (Confort -1°C) et modérato (Confort -2°C) sont visualisées par le voyant ☀.

En Hors-Gel et en Arrêt, les voyants sont éteints.

Pour que l'émetteur de chaleur soit commandé par le programmeur, il doit impérativement être en position automatique.

Dérogation

Vous avez la possibilité, localement, de suspendre l'allure en cours jusqu'au prochain changement d'ordre envoyé par la centrale.

La dérogation s'effectue en appuyant sur la touche.

Pour attester du changement :

- le voyant 🌙 clignote lors d'une dérogation de l'allure Confort vers l'allure Eco,
- le voyant ☀ clignote lors d'une dérogation de l'allure Eco vers l'allure Confort.

Important : une dérogation est annulée sur une coupure de courant.

Effacer toutes les associations du récepteur

Maintenez appuyée la touche.

Après 3 secondes, les voyants ☀ et 🌙 clignotent.

Maintenez l'appui.

Après 10 secondes, les voyants sont désactivés.

Maintenez l'appui.

Après 30 secondes, le voyant ☀ clignote (flash), toutes les associations sont effacées.

Relâchez la touche.

Eteindre les voyants

Vous pouvez éteindre en permanence les voyants pour ne pas être gêné la nuit :

- appuyez environ 10 secondes sur la touche du récepteur,
- tous les voyants s'éteignent tout en laissant fonctionner le produit.

Pour allumer les voyants :

- appuyez environ 10 secondes sur la touche du récepteur,
- les voyants s'allument en fonction du mode de fonctionnement.

Caractéristiques techniques

- Alimentation 230 V, 50 Hz +/-10%,
- Isolement classe II,
- Consommation : 0,5 VA,
- Sortie Fil Pilote 0,1 A, 230 V,
- Fréquence radio 868 MHz (Norme EN 300 220),
- Portée radio de 100 à 300 mètres en champ libre, variable selon les équipements associés (portée pouvant être altérée en fonction des conditions d'installation et de l'environnement électromagnétique),
- Nombre d'émetteurs pouvant être associés au récepteur : 8 max.,
- Température de fonctionnement : -5°C à +50°C,
- Température de stockage : -10 à +70°C,
- Dimensions : 102 x 54 x 20 mm,
- Indice de protection : IP44 - IK 04,
- Installation en milieu normalement pollué.

Aide

Vous ne pouvez pas associer un émetteur à votre récepteur.

Le nombre maximum d'émetteurs à associer à une fonction du récepteur est de 8.
Effectuez une remise à zéro pour réassocier les émetteurs (voir § "Association").

Le récepteur ne prend pas en compte la commande d'un émetteur.

- L'émetteur n'est pas associé au récepteur.
- Le récepteur est resté en mode association.
- Les piles de l'émetteur sont usées.
- Le récepteur est trop éloigné de l'émetteur.

La température dans une pièce n'atteint pas l'allure choisie par le programmeur.

- Le convecteur n'est pas sur la bonne position.
Vérifiez que le convecteur est bien en position AUTOMATIQUE.
- La puissance du convecteur n'est pas suffisante.
Remplacer le convecteur par un modèle plus puissant.
- Vous souscrivez le tarif *tempo* et vous êtes dans une période de réduit tarifaire.

Vous souhaitez recommencer l'association du récepteur.

Vous devez commencer par effacer toutes les associations radio.