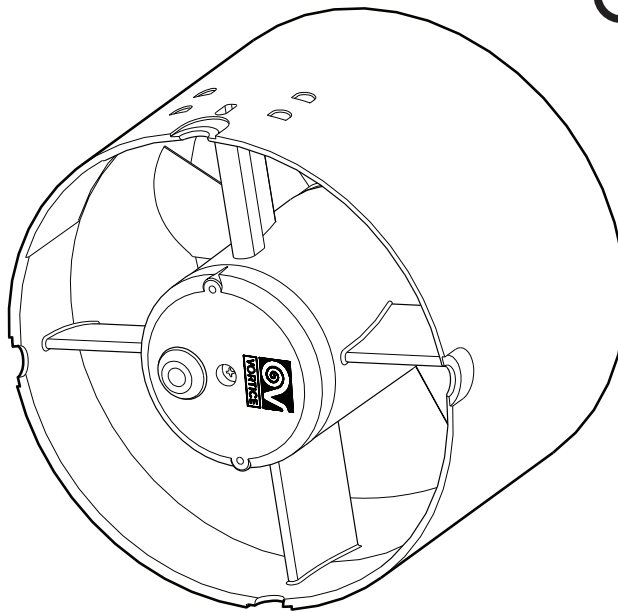


Libretto d'istruzioni
Instruction booklet
Notice de pose et d'entretien
Betriebsanleitung
Folleto de instrucciones
Gebruiksaanwijzing
Instruktionshäfte
كتيب التعليمات



MG



MADE IN ITALY COD. 5.171.084.771

08/10/2001

VORTICE LIMITED
Milley Lane - Hare Hatch
Reading - Berkshire - RG10 9TH
Tel. (+44) 118-94.04.211
Fax (+44) 118-94.03.787
UNITED KINGDOM

VORTICE FRANCE
72 Rue Baratte-Cholet
94106 Saint Maur Cedex
Tel. (+33) 1-55.12.50.00
Fax (+33) 1-55.12.50.01
FRANCE

VORTICE ELETTROSOCIALI S.p.A.
Strada Cerca, 2 - frazione di Zoate
20067 TRIBIANO (MI)
Tel. (+39) 02-90.69.91
Fax (+39) 02-90.64.625
ITALIA

Prima di usare il prodotto, leggere attentamente queste istruzioni. Vortice non può essere considerata responsabile per eventuali danni a persone o cose causate dalla non applicazione di quanto contenuto nel libretto.

Seguire tutte le istruzioni per assicurare la sua durata, la sua affidabilità elettrica e meccanica. Conservare sempre questo libretto d'istruzioni.

Before using your product, read these instructions carefully. Vortice cannot accept any responsibility for damage to property or personal harm resulting from failure to abide by the conditions given in this booklet.

Following these instructions will assure a long service life and overall electrical and mechanical reliability.

Keep this instruction booklet in a safe place.

Avant d'utiliser le produit, lire attentivement ces instructions. Vortice ne pourra être tenu pour responsable des dommages éventuels causés aux personnes ou aux choses par suite du non respect de ce qui est présenté dans le présent livret.

Le respect de toutes les indications reportées dans ce livret garantira une longue durée de vie ainsi que la fiabilité électrique et mécanique de cet appareil.

Conserver toujours à portée de main le présent livret d'instructions

Bevor das Gerät verwendet wird, muß diese Anweisungen genau durchlesen werden. Vortice kann nicht für Personen- oder Sachschäden zur Verantwortung gezogen werden, die auf eine Nichtbeachtung der Hinweise in dieser Betriebsanleitung zurückzuführen sind.

Befolgen Sie alle Anweisungen, um eine lange Lebensdauer, sowie die elektrische und mechanische Zuverlässigkeit des Geräts zu gewährleisten.

Diese Betriebsanleitung ist gut aufzubewahren.

Indice

Descrizione e impiego	4
Attenzione	7
Avvertenza.	7
Installazione	
Regolazione timer	23
Tipologia di installazione	25
Accessori.	27

Index

Description and use	4
Caution	9
Precaution	9
Installation - Timer regulator.	23
Type on installation	25
Accessories	27

Sommaire

Description et mode d'emploi	4
Attention	11
Notice	11
Installation - Réglage timer.	23
Typologie d'installation	25
Accessoires	27

Inhalt

Beschreibung und Anwendung	4
Achtung	13
Hinweis	13
Installation - Einstellung Timer	23
Installationsart	25
Zubehörteile.	27

DESCRIZIONE E IMPIEGO

Il prodotto da lei acquistato è un apparecchio Vortice ad alta tecnologia. È un aspiratore elicoidale adatto ad espellere l'aria da piccoli e medi locali. Le versioni "LL" con cuscinetti a sfera garantiscono almeno 30.000 ore di funzionamento meccanico senza problemi ed una silenziosità costante nel tempo. Poiché tutti i modelli sono protetti contro gli spruzzi (grado di protezione IPX4), sono ideali per ambienti caratterizzati da elevata umidità. Massime prestazioni e una lunga durata sono garantite se il prodotto è impiegato in modo corretto, rispettando le istruzioni di seguito riportate.

MG BASE

Il prodotto è azionato dandogli tensione attraverso l'interruttore di comando.

MG TIMER

Il prodotto è dotato di timer tarato per un tempo minimo di 3 minuti. È possibile variare detta entità nell'arco di tempo da 3 a 20 minuti, agendo sul trimmer (vedi fig. 9).

Description and use

The product you have purchased is a high technology Vortice device. It is a helical exhaust fan suitable for removing air from small and medium-sized rooms. The "LL" versions with spherical bearings guarantee at least 30,000 hours of mechanical operation without problems and consistent quietness over time. Since all models are protected against sprayed liquids (protection grade IPX4), they are ideal for environments characterized by high humidity.

Maximum performance and long life are guaranteed if the product is used properly, respecting the functions specified below.

MG STANDARD

The product is turned on by supplying current through the command switch.

MG TIMER

The product is equipped with a timer calibrated for a minimum time of 3 minutes.

It is possible to vary this setting from 3 to 20 minutes by acting on the trimmer (see fig. 9)

Description and utilisation

Le produit que vous avez acheté est un appareil Vortice de haute technologie. C'est un aspirateur hélicoïdal adapté pour expulser l'air des pièces de petites et moyennes dimensions. Les versions "LL" avec roulement à bille garantissent au moins 30.000 heures de fonctionnement mécanique sans problème et un silence de fonctionnement constant dans le temps. Comme tous les modèles sont protégés contre les éclaboussures (niveau de protection IPX4), ils sont idéaux pour les pièces ayant une humidité élevée. Prestations maximum et longue durée sont garanties si le produit est utilisé de façon correcte, en respectant les fonctions indiquées ci-dessous.

MG BASE

Le produit est mis en marche en l'allumant au moyen de l'interrupteur de commande.

MG TIMER

Le produit est doté d'un timer réglé pour une durée minimum de 3 minutes.

Il est possible de modifier ce chiffre entre 3 et 20 minutes, en agissant sur le trimmer (voir fig. 9).

Beschreibung und Verwendung

Das von Ihnen erworbene Produkt ist ein Gerät von Vortice mit einem hohen Technologiestandard. Es ist ein Luftschraubenbetriebener Abluftventilator, der für die Luftausscheidung kleiner und mittlerer Räume geeignet ist. Die kugelgelagerte Version „LL“ garantiert einen problemlosen und leisen Betrieb von mindestens 30.000 Stunden. Alle Modelle sind mit einem Spritzschutz ausgestattet (Schutzgrad IPX4) und sind ideal für nasse Umgebungen und für hohe Luftfeuchtigkeiten geeignet.

Ein hoher Leistungsgrad und eine lange Standzeit werden garantiert, wenn das Produkt richtig, entsprechend den folgenden Anweisungen benützt wird.

MG STANDARD

Das Produkt wird in den Betrieb genommen, indem mittels dem Steuerschalter Spannung zugeschaltet wird.

FRANÇAIS



Attention: ce symbole indique la nécessité de quelques précautions pour la sécurité de l'utilisateur

- Ne pas utiliser ce produit pour une fonction autre que celle qui est indiquée dans le livret.
- Contrôler l'intégrité du produit après l'avoir extrait de son emballage; en cas de doute, s'adresser immédiatement à une personne qualifiée. Placer les éléments de l'emballage hors de la portée des enfants ou des personnes non expertes.
- L'utilisation de tout appareil électrique comporte l'observation de quelques règles fondamentales:
 - ne pas toucher l'appareil avec les mains mouillées ou humides
 - ne pas toucher l'appareil en étant pieds nus
 - mettre hors de portée des enfants et des personnes non expertes.
- Ne pas utiliser l'appareil en présence de substances ou de vapeurs inflammables telles que alcool, insecticides, essence, etc.
- Prendre des précautions pour éviter les reflux de gaz dans le local provenant du tuyau d'évacuation ou d'autres appareils à feu ouvert.



Notice: ce symbole indique la nécessité de quelques précautions pour la sécurité du produit

- Ne modifier l'appareil en aucune façon.
- Ne pas exposer l'appareil aux agents atmosphériques (pluie, soleil, etc.).
- L'appareil doit être installé par un personnel qualifié.
- Contrôler visuellement et périodiquement l'intégrité de l'appareil. En cas d'imperfections, ne pas utiliser l'appareil et contacter immédiatement le Centre Après-Vente.
- L'installation électrique à laquelle le produit est relié doit être conforme aux normes en vigueur.
- Cet appareil n'a pas besoin d'être connecté à une prise de terre car il a été construit avec une double isolation.
- Relier l'appareil au réseau d'alimentation/à la prise électrique uniquement si la tension du réseau/de la prise est adaptée à sa puissance maximum. Dans le cas contraire, s'adresser immédiatement à une personne professionnellement qualifiée.
- Pour son installation prévoir un interrupteur omnipolaire dont la distance d'ouverture des contacts est supérieure ou égale à 3 mm.
- Le flux d'air ou de fumées à convoyer doit être propre (c'est-à-dire dépourvu d'éléments gras, de suie, d'agents chimiques et corrosifs ou de mélanges explosifs et inflammables) et la température ne devra pas dépasser 50°C (122°F) et 40°C (104°F) pour MG 90/100.
- L'appareil est adapté pour l'expulsion d'air directement vers l'extérieur ou à travers de courtes canalisations réservées à cet effet. Sa performance diminue en cas d'installation sur des conduits sujets à de fortes pertes de charge.
- Si dans la pièce à ventiler est installé un appareil utilisant un combustible solide, liquide ou gazeux (tel que chauffe-eau, radiateur à gaz, etc.) et qu'il n'est pas étanche par rapport à celle-ci, il est indispensable de s'assurer qu'il y ait une entrée d'air adéquate pour garantir à la fois une combustion parfaite pour l'appareil existant et le fonctionnement correct de l'aérateur.
- Ne pas couvrir et ne pas obstruer la bouche d'aspiration et d'expulsion de l'appareil.
- Effectuer l'installation de façon à

FRANÇAIS

ce que l'hélice soit inaccessible du côté de l'expulsion, en contact avec le doigt d'essai (Fig. A), conformément à la réglementation en vigueur contre les accidents. Dans le cas contraire, appliquer les grilles de protection fixe.

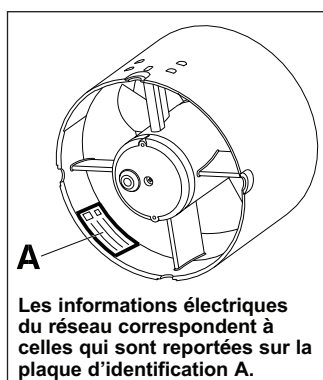
- Si le produit tombe ou reçoit des chocs violents, le faire contrôler immédiatement auprès d'un Centre de Service Après-Vente autorisé.
- En cas de mauvais fonctionnement et/ou de panne de l'appareil, s'adresser immédiatement à un Centre Après-Vente Vortice en demandant, pour les réparations éventuelles, l'utilisation de pièces de rechange Vortice d'origine.
- Si l'on décide de ne plus utiliser l'appareil, l'éteindre puis le débrancher du réseau électrique. Placer ensuite l'appareil hors de portée des enfants ou des personnes non qualifiées.
- L'appareil ne peut être utilisé comme activateur de chauffe-eau, radiateurs, etc. et ne doit pas

évacuer l'air dans les conduits d'air chaud de ces équipements.

- Pour le branchement, utiliser un fil bipolaire avec conducteurs d'une section de 0,5 mm². Dans la version timer, utiliser un fil tripolaire avec conducteurs d'une section de 0,5 mm². Dans les trois fils, ne pas utiliser la couleur jaune/vert car elle est réservée à la terre.
- Au cas où le produit serait installé dans un tube vertical, interposer le système anti-buée (fig. 14).
- Le produit doit être nettoyé au moins une fois tous les 6 mois par une personne qualifiée. Avant d'effectuer toute opération de nettoyage ou d'entretien débrancher le produit du réseau d'alimentation.

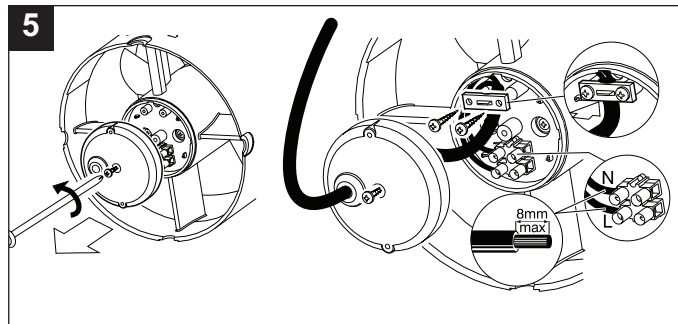
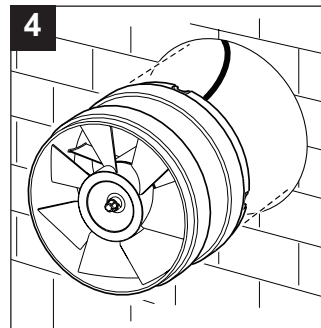
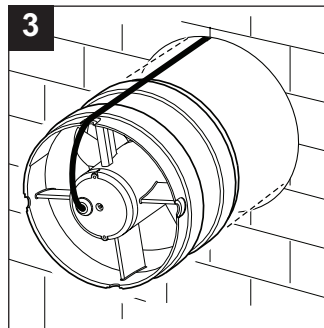
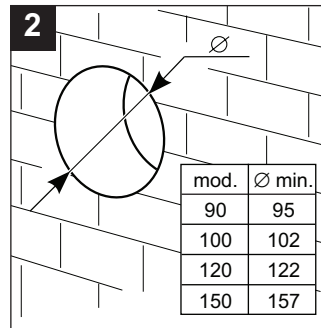
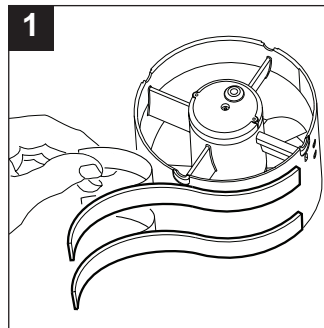
N.B.

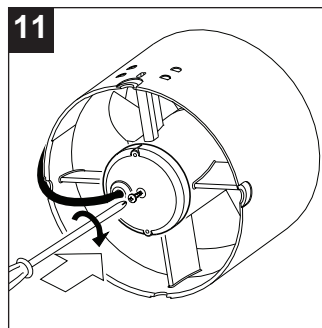
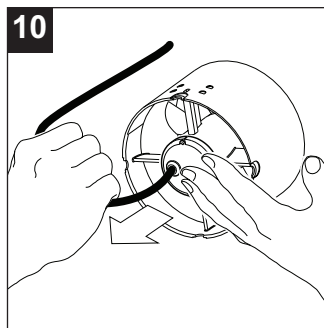
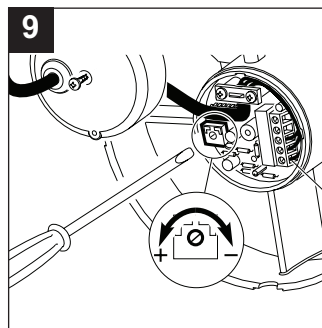
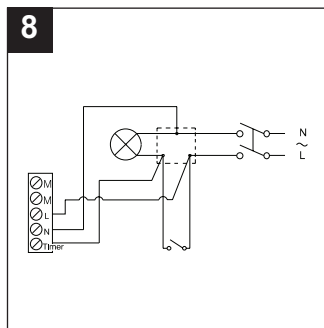
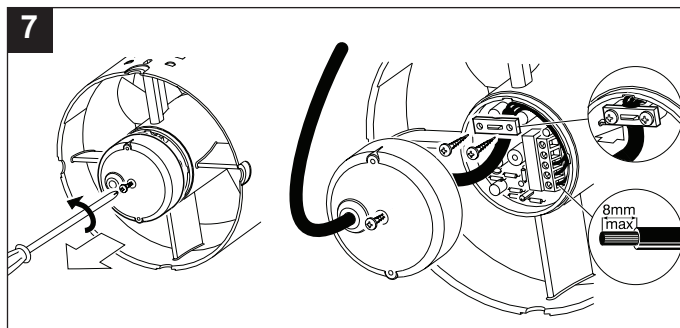
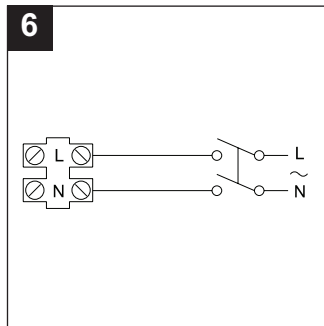
Au cas où l'aspirateur serait monté à une hauteur inférieure à 2,3 mètres, il est obligatoire de monter la grille de protection fixe (fig. 12).



INSTALLAZIONE - REGOLAZIONE TIMER

INSTALLATION - TIMER REGULATOR
INSTALLATION - REGLAGE TIMER
INSTALLATION - EINSTELLUNG TIMER
INSTALACION - REGULACION TIMER
INSTALLATIE - REGELING AV TIMER
INSTALLATION - REGLERING AV TIMER
ضبط المؤقت - التركيب





TIPOLOGIA DI INSTALLAZIONE

TYPE OF INSTALLATION
TYOLOGIE D'INSTALLATION
INSTALLATIONSART
TIPOLOGÍA DE INSTALACIÓN
WIJZE VAN INSTALLEREN
TYP AV INSTALLATION

مختلف طرق التركيب

12

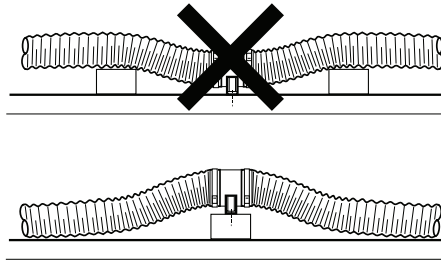
mod.	A	B
90	110	130
100	110	130
120	120	140
150	127	147

13

14

15

16

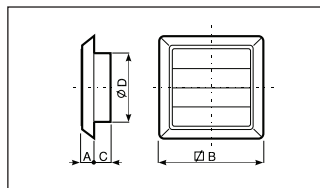


ACCESSORI

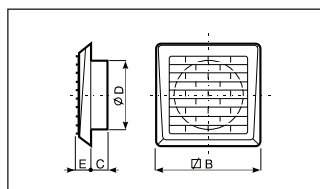
ACCESSORIES
ACCESSOIRES
ZUBEHÖRTEILE
ACCESORIOS
ACCESSOIRES
TILLBEHÖR

ملحقات

Griglia a gravità
Gravity grille
Grille à gravité
Selbsttätige Außenjalouise
Rejilla por gravedad
Zelfsluitend rooster
Jalusislutare
شبكة تساقطية

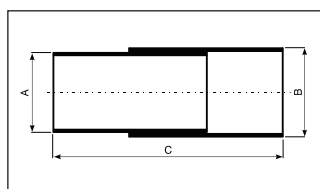


Griglia fissa
Fixed grille
Grille fixe
Festes Außengitter
Rejilla fine
Vand rooster
Galler
شبكة ثابتة



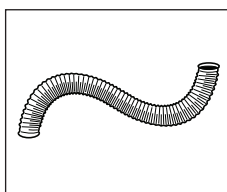
mod.	cod.	A	Ø B	C	Ø D	E
90	22143	8	140	20	92,5	10,5
100	22140	8	140	20	99	10,5
120	22141	8	161	20	119	10,5
150	22142	8	198	20	155	10,5

Tubi telescopici rigidi
Rigid telescopic tubes
Tubes télescopiques rigides
Starre Teleskoprohre
Tubos telescópicos rígidos
Niet buigzame telescoopbuizen
Stela teleskopror
أنابيب تلسكوبية قاسية



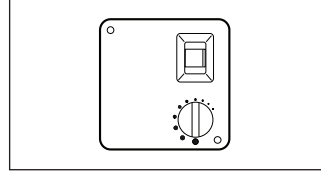
mod.	cod.	A	B	C
90/100	22256	110	114	200-380
120	22257	130	135	200-380
150	22258	160	168	200-380

Tubi flessibili
Flexible tubes
Tube flexible
Flexible Röhre
Tubos flexibles
Buigzame buizen
Böjliga rör
أنابيب مرنة



mod.	cod.	diam.	mt
90/100	22250	110	3
120	22251	130	3
150	22252	160	3

SCNR
SCNR
SCNR
SCNR
SCNR
SCNR
SCNR



cod.	90/3,5	100/4	120/5	150/6
12912	•	•	•	•

Staffa per montaggio in controsoffitto o sottotetto

Spacer flange for external cabling

Bride entretoise pour câblage externe

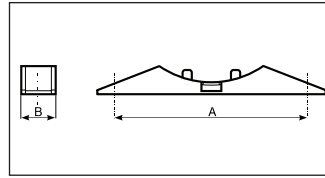
Abstandsflansch zur externen Verkabelung

Brida separadora para cableado exterior

Flens afstandsbus voor externe kabels

Distansfläns för yttre kabelsystem

حاشية للتركيب على السقف المستعار أو تحت السقف



mod.	cod.	A	B
90/100	22259	115	22,5
120	22260	135	22,5
150	22261	172	22,5

Kit d'installazione in controsoffitto:

Tubo flessibile 3 metri, 2 griglie fisse, n° 4 alette gravità (5) per modello 150, 2 Telai portagriglie, 1 staffa supporto, 4 fascette stringitubo, sacchetto accessori con viti, tasselli e rosette.

False ceiling installation kit:

3 metre flexible tube, 2 fixed grids, 4 gravity fins (5) for type 150, 2 frames for grids, 1 support bracket, 4 tube clamps, bag with accessories (screws, dowels and washers).

Kit d'installation sur faux plafond:

Tube flexible 3 mètres, 2 grilles fixes, 4 ailettes de gravité (5) pour le modèle 150, 2 cadres porte-grilles, 1 bride support, 4 bandes serre-tube, sachet accessoires avec vis, chevilles et rondelles.

Installationskit für Hängedecke:

3 meter Schlauch, 2 Anbaugitter, 4 Schwerkraftflügel (5) für das Modell 150, 2 Gitterkastenrahmen, 1 Trägerbügel, 4 Rohrschellen, Zubehörtäschchen mit Schrauben, Dübeln und Unterlegscheiben.

Kit de instalación en cielo falso:

Tubo flexible de 3 metros, 2 rejillas fijas, n° 4 aletas de gravedad (5) por modelo 150, 2 bastidores portarejillas, 1 abrazadera soporte, 4 bandas aprieta tubos, bolsa accesorios con tornillos, tacos y arandelas.

Installatie Kit voor verlaagd plafond:

Buigzame slang van 3 meter, 2 vaste roosters, n.4 zwaartekracht vinnen (5) voor het model 150, 2 rooster raamwerken, 1 steunstaaf, 4 aantrekbandjes voor de slangen, accessoires zakje met schroeven, pluggen en ringetjes.

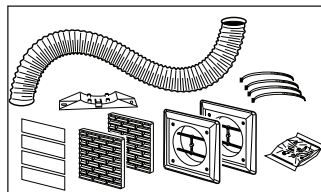
Installationsset för innertak:

Böjligt rör 3 meter, 2 fasta galler, 4 st. gravitationslameller (5) för modell 150, 2 gallerhållar-ramar, 1 stödbygel, 4 rörklämmabyglar, en tillbehörspåse med skruvar, pluggar och brickor.

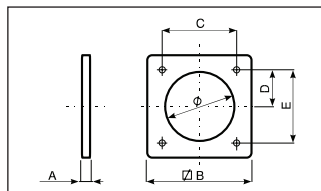
مجموعة التركيب (Kit) على السقف المستعار:

أنبوب مرن 3 متر، عدد 2 شبكة ثابتة، عدد 4 جنبيحات تساقطية (5) للموديل 150، عدد 2 إطارات حاملة للشبكة، عدد 1 حاشية داعمة، عدد 4 حلقات ضاغطة للأنبوب،

mod.	cod.
90	22265
100	22262
120	22263
150	22264



Flangia distanziatore per cablaggio esterno (fuori traccia)
Spacer flange for external wiring (off track)
Bride entretoise pour câblage extérieur (hors trace)
Distanzierstück- Flansch für äußere Verkabelung (Außer der Vorzeichnung)
Brida separadora para cableado exterior (fuera de la pista)
Flens afstandhouder voor externe verkabeling (Buiten de leidingsleuf)
Distansfläns för yttre kabelfsystem (Fristående)
 إطار مبعاد لتمديدات الكهربية الخارجية (خارج المخطط)



mod.	cod.	∅ B	A	C	D	E
90/3,5 - 100/4	22253	140	10	104	50	102
120/5	22254	161	10	125	59	122
150/6	22255	198	10	162	78	157